

ZÁPADOČESKÁ UNIVERZITA V PLZNI  
CENTRUM INFORMATIZACE A VÝPOČETNÍ TECHNIKY

INFORMAČNÍ BULLETIN CIV

# PRVNÍ KRŮČKY

po výpočetním prostředí ZČU

2007

Uvedené příspěvky jsou dílem kolektivu autorů CIV.

Redakční rada pracovala ve složení V. Rudolf, J. Šitera a K. Stašková.

Návrh obálky a typografie K. Stašková.

Grafická úprava obálky V. Kořínek.

Sazba z písem *Biblon* a Teuton fy. Střešovická písmolijna® v systému L<sup>A</sup>T<sub>E</sub>X 2<sub>ε</sub>.

Vytiskl PBtisk, s. r. o.

Publikace neprošla jazykovou ani grafickou úpravou.

Vydání první, náklad 6000 výtisků.

Vydala Západočeská univerzita v Plzni.

Copyright © Centrum informatizace a výpočetní techniky, 2007.

ISBN 978-80-7043-606-6

<b>Obsah</b>	<b>i</b>
<b>1 Jednotný identifikační systém (JIS)</b>	<b>2</b>
1.1 JIS karta . . . . .	2
1.2 Informace o JIS kartách . . . . .	2
1.3 Kontakty . . . . .	2
<b>2 Jak získat konto v síti WEBnet</b>	<b>3</b>
2.1 Registrace studentského konta . . . . .	3
2.2 Standardní přístupová oprávnění . . . . .	7
2.3 Problémy s kontem . . . . .	8
2.4 Zásady používání konta . . . . .	8
<b>3 Počítačová síť WEBnet</b>	<b>10</b>
3.1 WEBnet– počítačová síť ZČU . . . . .	10
3.2 Připojení mobilních zařízení . . . . .	12
3.3 VPN – vzdálené připojení do sítě WEBnet . . . . .	15
3.4 Kolejní síť . . . . .	16
<b>4 Služby výpočetního prostředí ZČU</b>	<b>20</b>
4.1 Projekt ORION . . . . .	20
4.2 Jednotná autentizace . . . . .	20
4.3 Elektronická pošta . . . . .	22
4.4 Sdílený diskový prostor . . . . .	24
4.5 Tiskové služby . . . . .	25
4.6 Další služby . . . . .	25
4.7 Odkud mohu služeb využívat . . . . .	26
4.8 Kde hledat pomoc . . . . .	28

<b>5</b>	<b>HelpDesk CIV</b>	<b>29</b>
5.1	Základní informace . . . . .	29
5.2	Jak HelpDesk kontaktovat . . . . .	29
5.3	Osobní návštěva HelpDesku . . . . .	30
5.4	Systém Request Tracker — RT . . . . .	31
5.5	Často řešené problémy . . . . .	31
5.6	Další zdroje informací . . . . .	33
<b>6</b>	<b>Počítače a studium – IS/STAG</b>	<b>35</b>
6.1	Harmonogram akademického roku . . . . .	36
6.2	Uživatelské rozhraní IS/STAG . . . . .	36
<b>7</b>	<b>Univerzitní knihovna</b>	<b>45</b>
7.1	Co vám knihovna nabízí . . . . .	45
7.2	Jak využívat služeb knihovny . . . . .	46
7.3	Jak vyhledat knihy v knihovním fondu . . . . .	46
7.4	Rezervace a prodlužování výpůjček po Internetu . . . . .	46
7.5	Kontakty a otevírací doba . . . . .	47
7.6	Kde hledat pomoc . . . . .	49
7.7	Nejčastější dotazy . . . . .	49
<b>A</b>	<b>Pravidla používání sítě WEBnet</b>	<b>51</b>
<b>B</b>	<b>Provozní řád veřejných počítačových učeben CIV</b>	<b>57</b>
<b>C</b>	<b>Provozní řád pro připojování mobilních zařízení</b>	<b>60</b>
<b>D</b>	<b>Provozní řád kolejních sítí ZČU</b>	<b>62</b>

## VÁŽENÍ STUDENTI,

tato příručka je určena především pro vás, nastupující studenty prvních ročníků, ale věříme, že i ostatní studenti v ní naleznou užitečné informace, které průběžně využijí po celou dobu studia.

V první řadě se dozvíte proč a jak si založit své konto a co pro vás bude znamenat jednotná identita v prostředí ORION v průběhu celého vašeho studia. Dále zde naleznete užitečné návody, např. jak si změnit heslo, k čemu je vám JIS karta a řadu dalších důležitých informací. Na vnitřní straně obálky pak najdete seznam veřejných učeben, kde můžete samostatně pracovat a řešit zadané studijní úkoly. Součástí této příručky je také přehled základních pravidel, která musíte v rámci své práce dodržovat – jejich plné znění najdete v přílohách uvedených na závěr publikace.

Naším cílem je, abychom vás ve stručnosti seznámili se základními pojmy a představili vám nejdůležitější služby, které budete při svém pobytu na Západočeské univerzitě v Plzni potřebovat a které jsou centrálně poskytovány *Centrem informatizace a výpočetní techniky (CIV)*. CIV je útvar s celouniverzitní působností garantující dlouhodobý strategický a koncepční rozvoj, jakožto i implementaci informačních technologií v rámci distribuovaného výpočetního prostředí ZČU.

Tato příručka v žádném případě neposkytuje detailní a vyčerpávající popis všech služeb, které můžete v průběhu studia využívat. Řadu dalších užitečných a zajímavých informací najdete také na stránkách uživatelské podpory nebo vám je rádi poskytnou přímo pracovníci *HelpDesku*. Více informací o uživatelské podpoře, kterou vám CIV poskytuje pro řešení veškerých vašich problémů spojených s výpočetním prostředím ORION, se dočtete v samostatné kapitole.

*Mnoho pohody a příjemných chvil strávených s ORIONem vám přeje*



# JEDNOTNÝ IDENTIFIKAČNÍ SYSTÉM (JIS)

## 1.1 JIS KARTA

*JIS karta* vám bude sloužit po dobu celého studia jako oficiální průkaz studenta ZČU a její používání je obecně upraveno směrnicí rektora č. 2R/2006.

Kartu budete denně používat k elektronickému i vizuálnímu prokazování své totožnosti, při přístupu do budov či laboratoří, stravování v menze, půjčování knih v univerzitní knihovně a při využívání řady dalších služeb spojených s vaším studiem. Zacházejte s ní proto šetrně a noste ji stále u sebe.

## 1.2 INFORMACE O JIS KARTÁCH

Se svojí novou JIS kartou jste obdrželi základní informace v tištěné podobě. Veškeré informace o JIS naleznete vždy v aktuální podobě jako součást dokumentace uživatelské podpory HelpDesku CIV na adrese

<http://support.zcu.cz/jis>

## 1.3 KONTAKTY

Manipulaci s JIS kartami (výdej, vrácení, ztráty, poškození, kauce. . .) a řešení vašich problémů zajišťuje HelpDesk CIV. Podrobnosti a další informace najdete v kapitole 5 o uživatelské podpoře.

Přístupy do objektů a učeben zřizuje vždy jejich vlastník nebo určený lokální správce JIS, na které se obračejte se svými požadavky.

## JAK ZÍSKAT KONTO V SÍTI WEBNET

Základním nástrojem pro práci ve výpočetním prostředí je uživatelské konto, elektronická identita studenta spojená se službami jako je poštovní schránka či diskový prostor. V síti ZČU WEBnet je většina centrálně poskytovaných služeb vázána na jednotné uživatelské konto označované *ORION konto*.

Uživatelské konto může získat každý student ZČU, splní-li všechny náležitosti pro vydání průkazu studenta – JIS karty. Stačí absolvovat jednoduchou proceduru zvanou registrace. Zřízením konta student přijímá spolu se svojí novou elektronickou identitou i podmínky pro její užívání (viz pravidla uvedená dále v příloze A).

### 2.1 REGISTRACE STUDENTSKÉHO KONTA

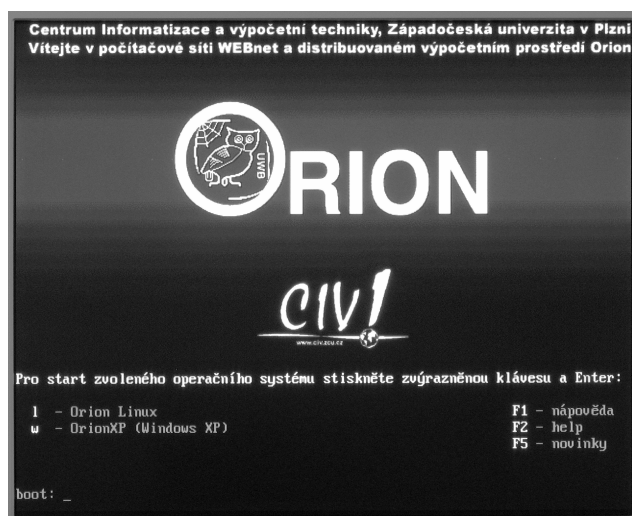
Konto si registruje každý student sám. Vlastní procedura vytvoření konta probíhá následovně:

1. Běžným způsobem si vyzvednete vaši *identifikační kartu JIS* na určeném místě. Na potvrzení o převzetí JIS karty budou mimo jiné uvedeny vaše osobní registrační klíče (Registrační ID a Registrační heslo) a současně dostanete další informace. Všechny příložené materiály si *důkladně prostudujte před započetím vlastní registrace*.

Vaše registrační klíče jsou *tajné* a budete je potřebovat pouze při registraci konta. V případě jejich vyžazení se vystavujete nebezpečí, že vaše konto může někdo jiný zneužít!

2. Vyhledejte kteroukoli veřejnou učebnu a vyberte si libovolný neobsazený počítač. Umístění veřejných učeben v Plzni najdete na vnitřní straně obálky, v Chebu lze využít učebny CD201 a CD203 v Hradební 22.

3. Pokud je již počítač nainstalován do prostředí ORIONLINUX a je zobrazena výzva správce přihlášení Gnome (obr. 2.2), přeskočte následující bod a pokračujte rovnou přihlášením do operačního systému.
4. Pokud není počítač připraven, zapněte ho nebo stiskněte tlačítko Reset. Po naběhnutí stroje zvolte z úvodního boot menu ORIONLINUX (obr. 2.1).

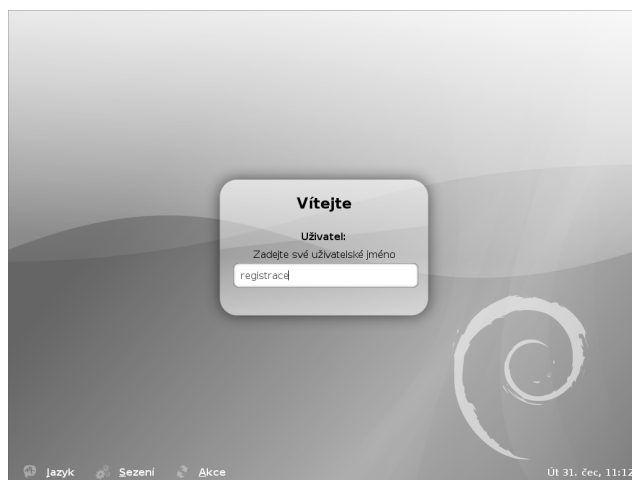


Obrázek 2.1: Startovací nabídka počítačů v učebnách CIV.

Vyčkejte dokončení startu operačního systému a zobrazení přihlašovacího okna (obr. 2.2).

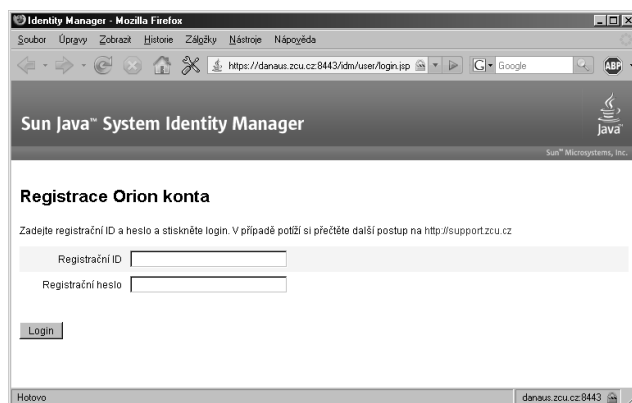
5. Do položky Uživatel: **zapište** registrace a stiskněte klávesu Enter, čímž se přihlásíte jako uživatel registrace. Následnou položku Password: **nevyplňujte**, pouze opět stiskněte klávesu Enter.





Obrázek 2.2: Přihlašovací obrazovka ORIONLINUX.

6. Vlastní registrace uživatele probíhá pomocí webové aplikace na adrese <http://registrace.zcu.cz>. Prohlížeč s touto adresou naběhne bezprostředně po přihlášení. Na úvodní stránce (obrázek 2.3) zadejte do formuláře své registrační údaje (Registrační ID a Registrační heslo) a stiskněte tlačítko Login.
7. Pokračujte odkazem Registrace Orion konta do registračního formuláře (viz obrázek 2.4). V tomto formuláři zadejte vámi zvolené uživatelské jméno (Orion login). Svě uživatelské jméno volte uvážlivě, berte ohled na to, že bude používáno mimo jiné jako vaše oficiální e-mailová adresa po celou dobu studia. Uživatelské jméno je možné složit z písmen bez diakritiky a číslic, *maximální délka jména je 8 znaků*.  
Dále zadejte do formuláře dvakrát vámi zvolené Orion heslo. *Heslo musí obsahovat alespoň 6 znaků vybraných ze dvou různých kategorií: malá*



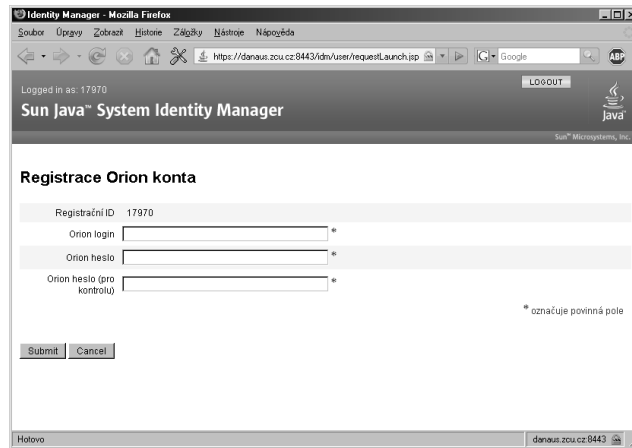
Obrázek 2.3: Přihlašovací obrazovka registračního programu.

písmena, velká písmena, číslice, interpunkční znaménka, ostatní znaky. Heslo volte přiměřeně složité, dobře si jej zapamatujte a nikomu nesdělujte.

Po stisknutí tlačítka *Submit* jsou všechny údaje odeslány k ověření na server. Pokud jméno nebo heslo nevyhovuje, je zobrazena odpovídající chybová zpráva a formulář k zadání správných údajů.

Nejčastější důvody odmítnutí údajů jsou:

- *Login již existuje* – uživatelské jméno musí být unikátní, vámi zvolené už někdo používá. Zvolte jiné jméno nebo přidejte na konec loginu číslici (například *novak7*).
- *Příliš jednoduché heslo* – zvolte složitější heslo dle výše uvedených zásad.
- *Heslo a jeho opakování se neshoduje* – zadejte obě položky hesla znovu.

The image shows a web browser window titled "Identity Manager - Mozilla Firefox". The address bar shows the URL "https://danau.s.zou.cz:9443/dm/User/requestLaunch.jsp". The page content includes a header with "Sun Java™ System Identity Manager" and a "LOGOUT" button. The main heading is "Registrace Orion konta". Below this, there is a form with the following fields: "Registrační ID" (pre-filled with "17970"), "Orion login", "Orion heslo", and "Orion heslo (pro kontrolu)". Each of the last three fields has an asterisk to its right. At the bottom right of the form area, there is a note: "\* označuje povinná pole". At the bottom left of the form, there are "Submit" and "Cancel" buttons. The browser's status bar at the bottom shows "Hotovo" and the address "danau.s.zou.cz:9443".

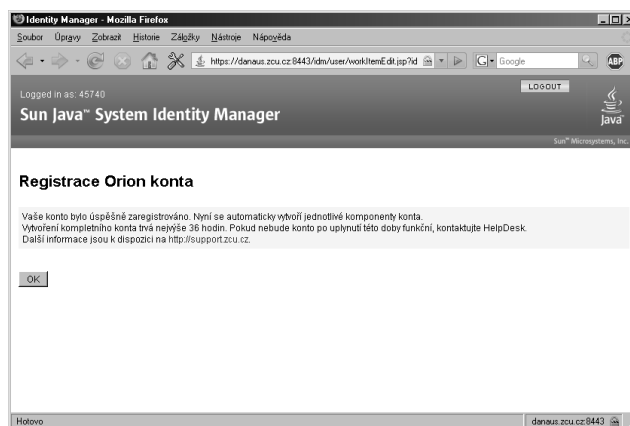
Obrázek 2.4: Registrační formulář.

Po úspěšném zadání se zobrazí obrazovka se závěrečnou zprávou (obr. 2.5). V tomto okamžiku jsou z vaší strany všechny náležitosti splněny a konto vám bude automaticky založeno a připraveno k použití do 24 (nejpozději 36) hodin. Na závěr ukončíte registrační aplikaci a odhlaste se z operačního systému.

V průběhu registrace *neodcházejte od počítače*. Pokud se například potřebujete během registrace poradit s HelpDeskem, ukončíte registrační program a odhlaste se. Registrační proceduru můžete spustit kdykoli znovu; dokud registrace nedoběhla úspěšně, zůstávají vaše registrační klíče v platnosti.

## 2.2 STANDARDNÍ PŘÍSTUPOVÁ OPRÁVNĚNÍ

Zřízením konta získáváte automaticky přístup k základním službám výpočetního prostředí ORION a máte možnost požádat o přístup k nadstandardním službám. Více se dozvíte v kapitole 4.



Obrázek 2.5: Závěr registrace.

### 2.3 PROBLÉMY S KONTEM

Nejjednodušší ověření funkčnosti konta je přihlášení na kterýkoli stroj ve veřejné učebně nebo vzdáleně z internetu na stránku elektronické pošty <http://webmail.zcu.cz>. V případě problémů se svým kontem se obraťte na HelpDesk CIV (viz kapitola 5).

### 2.4 ZÁSADY POUŽÍVÁNÍ KONTA

Právě získané konto je vaše elektronická identita, která vám umožní přístup k různým službám v síti WEBnet. Při využívání těchto služeb nejprve zadáte své uživatelské jméno, aby systém věděl, s kým má tu čest, a pak musíte zadat své heslo, kterým prokážete, že se jedná o vás. Počítač nemá jiné možnosti jak zjistit, že jste to opravdu vy. Pokud tedy někdo zná vaše uživatelské jméno i heslo, může se za vás vydávat a vašim jménem provádět různé činnosti, které by si pod

svoji identitou nedovolil. Navenek to však bude vypadat, že pachatelem jste vy. Vzhledem k tomu, že každý uživatel nese odpovědnost za případné zneužití svého konta, je třeba tuto identitu náležitě chránit.

S heslem je tedy potřeba zacházet velmi obezřetně, podobně jako s PINem vaší bankovní karty. Heslo je vaše tajemství a musí to tak zůstat. Nikdo jiný (ani administrátor) nemá žádný legální důvod jej znát. Aby heslo mohlo zůstat utajeno, nemělo by být nikde napsáno a už vůbec ne na lehce dostupném místě. Nejbezpečněji je uloženo ve vaší paměti. Stejně jako u bankovní karty, je v případě podezření na prozrazení hesla či zneužití konta potřeba ve vlastním zájmu neprodleně kontaktovat HelpDesk CIV. Další informace týkající se volby hesla a dalších rad ohledně počítačové bezpečnosti můžete nalézt ve sborníku „*Devatero rad pro bezpečné používání sítě WEBnet*“, který je k dispozici na pracovišti HelpDesk CIV nebo jej můžete získat v elektronické podobě na adrese

<http://support.zcu.cz/sborniky>

Registrací svého konta také stvrzujete, že souhlasíte s dodržováním určitých pravidel. Porušování těchto pravidel může vést až k disciplinárnímu řízení a vašemu vyloučení ze studia. Pomineme-li platné zákony ČR, pak základním dokumentem, který musíte dodržovat, je vyhláška rektora „*Pravidla používání sítě WEBnet*“. Využívání některých služeb sítě WEBnet je dále upřesněno vyhláškami a provozními řády. Plné znění vybraných pravidel naleznete v přílohové části.

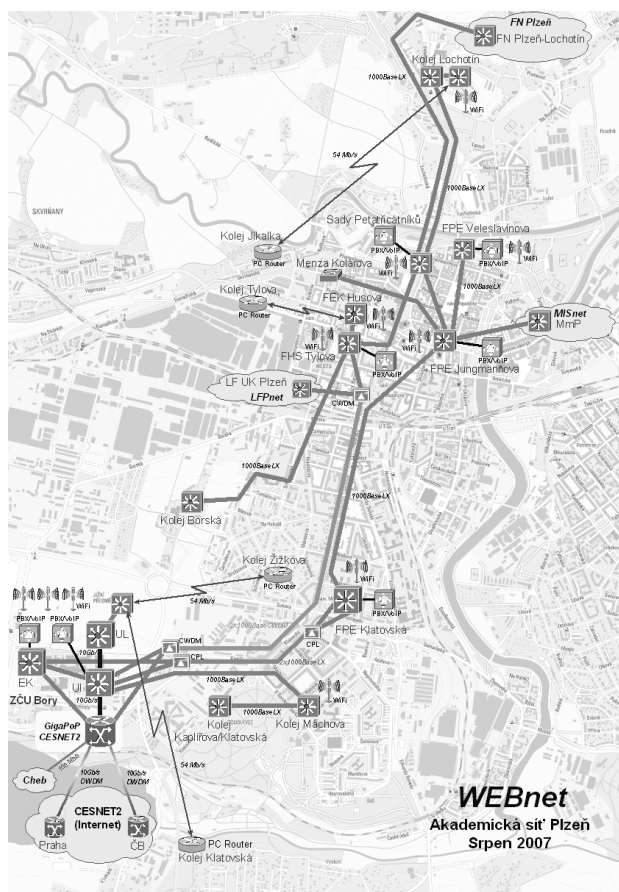
Základem výpočetního prostředí je vlastní komunikační síť, v našem případě nazývaná WEBnet. Tuto síť lze charakterizovat jako velmi moderní metropolitní síť, na které jsou provozovány různorodé aplikace a činnosti. Od ryze provozních (ekonomická a studijní agenda), přes výukové až po akademické experimenty. Výjimečnosti síti dodává zejména vysoká kapacita spojů a její zapojení do mezinárodní akademické páteřní síťe.

### 3.1 WEBNET– POČÍTAČOVÁ SÍŤ ZČU

Páteř univerzitní sítě WEBnet má kruhovou topologii v podobě třech kruhů a je založena na optické gigabitové technologii (obr. 3.1). Vysokorychlostní optické připojení mají v současnosti všechny budovy včetně kolejí. Koncová pracoviště jsou připojována výkonnými koncovými prvky a to dle potřeby i rychlostí 1 Gb/s na stanici.

#### 3.1.1 ZÁKLADNÍ SLUŽBY SÍŤE POSKYTOVANÉ STUDENTŮM

- *Připojení notebooků* – bezdrátové připojení včetně mezinárodního projektu *eduroam* a vyhrazená místa pro pevná připojení. Podrobnosti najdete v kapitole 3.2.
- *VPX – vzdálené připojení do sítě WEBnet*. Podrobnosti najdete v kapitole 3.3.
- *Kolejní síť* – připojení do sítě WEBnet pro studenty, kteří bydlí na kolejích ZČU. Více dále v kapitole 3.4.



Obrázek 3.1: Topologie sítě WEBnet.

### 3.1.2 PŘIPOJENÍ DO INTERNETU

Univerzitní síť WEBnet je připojena do Internetu prostřednictvím české národní akademické výzkumné páteřní sítě pojmenované CESNET2<sup>1</sup> v jejím bodě přítomnosti (GigaPoP Plzeň) umístěném v budově informačního centra ZČU Plzeň-Bory. Přístupová rychlost připojení WEBnetu do GigaPoP CESNET2 v Plzni je 10 Gb/s. PoP CESNET2 v Plzni tvoří páteřní uzel tranzitního typu, který je připojen rychlostí nesčítající se kapacitou 4×10 Gb/s do Prahy s možností navýšení až na 32×10 Gb/s, do Českých Budějovic 10 Gb/s a 100 Mb/s do Chebu.

CESNET2 je národní vysokorychlostní počítačová síť určená pro vědu, výzkum, vývoj a vzdělávání. V současné době propojuje většinu univerzitních měst v ČR. Největší z nich (Praha, Brno, Ostrava, Plzeň, České Budějovice a Hradec Králové) spojují optické páteřní trasy s propustností až 10 Gb/s. Kromě vysokých škol jsou k síti CESNET2 připojeny i některé střední školy, nemocnice, knihovny či městské a krajské úřady.

CESNET2 má dvě nezávislá zahraniční připojení – jedno do evropské sítě GÉANT pro převážně akademický provoz (kapacita 10 Gb/s), druhé je přímo do USA (kapacita 1,8 Gb/s). Do českého Internetu je CESNET2 připojen přes NIX.CZ (kapacita 2×10 Gb/s). Na 10 Gb/s bylo posíleno i spojení do experimentální optické sítě Nethelight v Nizozemí a do akademických sítí v Polsku a na Slovensku.

CESNET však není jen akademickým poskytovatelem připojení k Internetu. Pod jeho hlavičkou každoročně běží několik výzkumných projektů. Řešiteli jsou nejen zaměstnanci CESNETu a členských organizací, ale také někteří studenti.

### 3.2 PŘIPOJENÍ MOBILNÍCH ZAŘÍZENÍ

Studenti mohou připojovat svá mobilní zařízení (notebook, PDA apod.) do sítě WEBnet na místech k tomu určených (drátové připojení) nebo bezdrátově (WiFi síť). Detailní a aktuální informace hledejte na [http://support.zcu.cz/mobilni\\_pripojeni](http://support.zcu.cz/mobilni_pripojeni).

---

<sup>1</sup><http://www.cesnet.cz>





mobilního zařízení u všech akademických institucí, které se projektu *eduroam* účastní. Jejich aktuální seznam je na adrese <http://www.eduroam.cz>.

Pro autentizaci uživatele do služby mobilního připojení je třeba si zřídit speciální heslo. Toto heslo musí být *rozdílné* od hesla konta ORION (uživatelské jméno je stejné) a podléhá *speciálnímu režimu s omezenou platností*. Nastavení hesla pro mobilní připojení a prodlužování jeho platnosti provádí uživatel na základě prokázání své ORION identity samoobslužně na adrese

<https://eduroam.zcu.cz/login/>

### 3.2.3 BEZDRÁTOVÁ PŘIPOJENÍ – WiFi

Základní informace pro využívání bezdrátového připojení:

- vaše mobilní zařízení (notebook) musí mít síťovou kartu nebo jiné zařízení (např. USB klient) s certifikací WiFi (standardy IEEE 802.11a/b/g) a funkčními ovladači tohoto bezdrátového rozhraní.
- Vhodnými operačními systémy jsou Windows 2000/XP/Vista nebo Linux s jádrem 2.4 nebo vyšším.
- Pro autentizaci se používá IEEE 802.1x protokol PEAP a výše uvedené heslo pro služby mobilního připojení.  
Pokud vaše zařízení nepodporuje IEEE 802.1x s protokolem PEAP, lze použít náhradní, avšak nedoporučovaný, způsob připojení *zcu-mobile*. Zde postačí WWW prohlížeč podporující JavaScript, ve kterém nesmějí být blokována tzv. pop-up okna.
- Využívání bezdrátových sítí WLAN přináší zvýšené riziko odposlechnutí přenášených dat i neoprávněného využívání samotné sítě WLAN. Pro ověření je možné používat šifrování dat WEP, WPA a WPA2 v závislosti na možnostech vašeho zařízení.
- Postup správného nastavení bezdrátové karty popisují návody na adrese

<http://eduroam.zcu.cz>

### 3.2.4 PEVNÁ PŘIPOJENÍ – ETHERNET

Základní informace pro využívání ethernet připojení:

- potřebujete notebook s ethernetovou síťovou kartou nebo jiným ethernetovým zařízením (např. USB klient) standardu IEEE 802.3 (10/100/1000 Mb/s) a funkčními ovladači tohoto rozhraní.
- Pro autentizaci se používá IEEE 802.1x protokol PEAP a výše uvedené heslo pro služby mobilního připojení.

### 3.2.5 PRAVIDLA PŘIPOJENÍ

Připojení studentských notebooků podléhá vnitřním směrnici uvedeným v příloze A a C.

Pro stahování většího objemu dat nebo v případě provozování datově náročných aplikací používejte zásadně klasického připojení notebooků ethernetovým kabelem. Všichni bezdrátově připojení účastníci v jedné lokalitě totiž sdílejí poloduplexní pásmo cca 11 nebo 54 Mb/s, což je reálně 8× až 30× méně než vyhrazených plně duplexních 100 Mb/s u obvyklého připojení jedné pracovní stanice.

## 3.3 VPN – VZDÁLENÉ PŘIPOJENÍ DO SÍTĚ WEBNET

Tato služba poskytuje bezpečné a spolehlivé zpřístupnění citlivých univerzitních zdrojů sítě WEBnet oprávněným uživatelům z veřejného Internetu.

Uživatel programem Cisco VPN Client vytvoří bezpečné šifrované spojení IPSec tunelem mezi jeho počítačem a VPN koncentrátorem umístěným v síti WEBnet. Pro ověření uživatele je použito stejné uživatelské jméno a heslo, která má v prostředí ORION. Uživateli je dynamicky přidělena veřejná IP adresa z rozsahu 147.228.232.128–147.228.233.254. Podrobnější informace o službě VPN – vzdálené připojení do sítě WEBnet hledejte na adrese

<http://support.zcu.cz/vpn>

### 3.4 KOLEJNÍ SÍŤ

Kolejní síť jsou provozovány v ubytovacích zařízeních SKM (Máchova, Baarova, Klatovská, Borská, Bolevecká a Dyleňská) i v některých dalších ubytovacích zařízeních mimo ZČU.

Následující text se týká pouze kolejí ve správě SKM. Správu ostatních sítí zajišťují jejich vlastníci. Níže se dozvíte o možnostech připojení osobního počítače do kolejní sítě, která je připojena k síti WEBnet.

#### 3.4.1 STAV KOLEJNÍCH SÍTÍ

Na kolejích existují dva typy sítí v závislosti na tom, kdo je jejím vlastníkem:

- síť SKM (koleje L1, L2, A1, A2, A3, A-zam., M14, M16, M20 a K1),
- studentské síť (kolej B36),

Tyto dva typy sítí se liší podmínkami a kvalitou *lokálních* sítí (druh připojení, možnosti připojení, poplatky. . .).

#### 3.4.2 PŘIPOJENÍ KOLEJÍ K SÍTI WEBNET

Jednotlivé kolejní síť mají různou konektivitu a různou vnitřní infrastrukturu. Následující přehled nabízí základní informace o dané kolejní síti. Níže uvedené WWW stránky jsou přístupné pouze z počítačů v kolejních sítích.

- bk.zcu.cz (koleje lokalita Borská: A1, A2, A3, A-zam.)
  - strukturovaná kabeláž 10/100 Mb/s, všechny porty na přepínačích,
  - budovy propojené optickými kabely s rychlostí 1 Gb/s,
  - připojení sítě je optickým vláknem o rychlosti 1 Gb/s,
  - <http://www.bk.zcu.cz>.
- mk.zcu.cz (koleje lokalita Máchova: M14, M16, M20, B36, K1)
  - v budově B36 je studentská síť, která je převážně založená, na strukturované kabeláži 10/100 Mb/s s přepínači,

- budovy M14, M16, M20 a K1 mají plně přepínanou strukturovanou kabeláž 10/100 Mb/s,
- budovy propojené optickými kabely s rychlostmi 1 Gb/s,
- připojení sítě je optickým vláknem o rychlosti 1 Gb/s,
- <http://www.mk.zcu.cz>.
- lk.zcu.cz (koleje lokalita Bolevecká–Lochotín: L1, L2)
  - plně přepínaná strukturovaná kabeláž 10/100 Mb/s,
  - budovy propojené optickými kabely s rychlostmi 1 Gb/s,
  - síť připojena optikou o rychlosti 1 Gb/s,
  - <http://www.lk.zcu.cz>.
- ch.zcu.cz (Dyleňská 24, Cheb)
  - v budově je síť převážně založená na strukturované kabeláži 10/100 Mb/s s přepínači ,
  - síť připojena bezdrátovým pojitkem o rychlosti 54 Gb/s,
  - <http://www.ch.zcu.cz>.

Všechna připojení kolejních sítí k síti WEBnet (potažmo k Internetu) jsou *plně ve správě CIV*, vnitřní sítě kolejí obhospodařují správci z řad studentů (viz dále).

### 3.4.3 CHCI SE PŘIPOJIT

Jak již bylo výše naznačeno, připojení k místní síti závisí na typu koleje, na které jste ubytováni. Zeptejte se ve svém okolí (třeba na vedlejším pokoji), co musíte udělat, abyste se mohli připojit ke kolejní síti. Počítejte s tím, že připojení ke kolejní síti je nějakým způsobem zpoplatněno, výši ceny můžete zjistit na nástěnce dané koleje v ceníku poskytovaných služeb. Tato cena je platbou za využívání infrastruktury *místní* kolejní sítě, nejedná se o platbu za připojení k Internetu (i když je tak v některých cenících psáno), které je zdarma.

Na většině kolejí budete potřebovat k připojení znalost hardwarové adresy vaší síťové karty,<sup>2</sup> jméno vašeho stroje (podle kterého jej budou moci ostatní uživatelé sítě nalézt) a číslo zásuvky, do které se chcete připojit. Tyto informace vyplíte do registračního formuláře<sup>3</sup> na adrese

<https://knet.zero.zcu.cz>

Místního správce pak jen požádáte o potvrzení těchto údajů. Registraci je možné provádět s anonymní IP adresou, automaticky získanou z DHCP pouze za účelem provádění registrace.

#### 3.4.4 OMEZENÍ KONEKTIVITY

Služba konektivity pro kolejní síť se řídí restriktivnější politikou než výše popsané služby sítě WEBnet.

- Základním pravidlem je zákaz přístupu na zdroje umístěné v kolejní síti z Internetu.
- Pro přístup z kolejí do Internetu jsou blokovány následující porty:
  - 135, 137, 138, 139, 445, 1025, 1639, 5000, 5554, 9996 (RPC, SMBFS a nejčastěji zneužívané porty<sup>4</sup>),
  - 25 (SMTP – Simple Mail Transfer Protocol je nahrazen portem 465 – Simple Mail Transfer Protocol over SSL).

Jednotlivé kolejní sítě mají možnost stanovit si vlastní omezení navíc. Důvodem pro zavedení takového opatření může být bezpečnost nebo ochrana přenosového pásma spojů přes které jsou koleje připojeny.

<sup>2</sup>Jedná se o dvanáctimístné hexadecimální číslo (například 00:00:90:9B:A6:22), které lze zjistit programem dodávaným se síťovou kartou nebo příkazem operačního systému. V OS Windows lze použít program `wiipcfg` nebo `ipconfig`, v Linuxu je k dispozici program `ifconfig`.

<sup>3</sup>Registrační formulář je přístupný pouze z kolejní sítě.

<sup>4</sup>Tj. porty, které často využívají viry ke svému šíření.

### 3.4.5 SPRÁVCI KOLEJNÍCH SÍTÍ

Pro každou kolejní síť deleguje CIV jednoho studenta, který je *hlavním správcem* dané sítě. Tento správce je určen, aby se staral o správný chod sítě a tlumočil CIVu případné požadavky a problémy se sítí, o kterou se stará. Hlavní správce má další studenty, kteří se na správě sítě podílejí. Tito lidé to dělají ve svém volném čase, važte si toho. Aktuální seznam správců najdete na

<http://support.zcu.cz/koleje>

### 3.4.6 KDYŽ MÁM PROBLÉM

Pokud máte problém, zkuste se zeptat „služebně“ staršího studenta nebo navštivte místní webservice, na kterém najdete mnoho užitečných informací a často také diskusní fórum. Za správci s vaším problémem zajděte pouze v případě, že všechny vaše předchozí pokusy selhaly.

### 3.4.7 PODMÍNKY UŽÍVÁNÍ PŘÍPOJENÍ

Kolejní síť je součástí sítě WEBnet a její využívání podléhá interním směrnicím uvedeným v příloze A a D.

V kolejích, kde už je instalována profesionální kabeláž a síťové přípojky na pokojích (tedy L1, L2, A1, A2, A3, A4, M14, M16, M20 a K1), je zakázáno vytváření počítačové sítě mimo existující počítačovou infrastrukturu.

Do kolejní sítě je zakázáno zasahovat a přidávat vlastní aktivní prvky (přepínač, přístupový bod pro bezdrátovou síť apod.). Dále je na všech kolejích z důvodu bezpečnosti zakázáno vedení kabelů mimo plášť budovy.

## SLUŽBY VÝPOČETNÍHO PROSTŘEDÍ ZČU

Uživatel výpočetního prostředí ZČU (po získání uživatelského konta) má kromě vybavení laboratoří a jiných přímo přístupných zdrojů k dispozici i služby výpočetního prostředí, které jsou z jeho hlediska „kdesi v síti“. Uživatelé jsou přístupné z mnoha koncových platforem a zařízení (stanic). Tato kapitola poskytuje přehled základních služeb, které může student či zaměstnanec ZČU využívat, přičemž většina z nich je k dispozici automaticky každému ihned po zřízení uživatelského konta.

Tato kapitola popisuje stav, zdroje a služby poskytované celouniverzitně CIVem. Krom toho existují další katedrální a fakultní zdroje, kde může být situace a dostupnost služeb odlišná.

### 4.1 PROJEKT ORION

Jádrum výpočetního prostředí ZČU je projekt ORION – distribuované výpočetní prostředí poskytující hlavní služby udržované v rámci ZČU centrálně CIVem a dostupné všem studentům a zaměstnancům. V níže uvedeném textu se budeme zabývat pouze službami tohoto výpočetního prostředí.

### 4.2 JEDNOTNÁ AUTENTIZACE

Základní službou výpočetního prostředí je jednotný mechanismus prokázání elektronické identity uživatele. Identita je zjednodušeně řečeno právě to uživatelské konto, které si musíte pro práci ve výpočetním prostředí registrovat postupem uvedeým v kapitole 2. Uživatelské jméno (ORION login) vás jednoznačně identifikuje vůči všem službám i ostatním uživatelům. Heslo slouží jako důkaz příslušnosti k této vaší elektronické identitě.



Použitá technologie *Kerberos* dovoluje poskytování služby centrální autentizace (důvěryhodného prokázání elektronické identity) dalším službám a aplikacím, proto se uživatel setkává s touto základní službou (ač většinou nevědomě) na mnoha místech. Neškodí na tomto místě zopakovat, že v rámci ZČU je tato identita jednou ze základních věcí (podobně jako výkaz o studiu či karta JIS) na kterou je třeba dbát a chránit ji jako své důležité soukromé vlastnictví.

#### 4.2.1 ZMĚNA HESLA

Bezpečnostní politika prostředí ORION vyžaduje, aby si uživatelé heslo pravidelně měnili alespoň každých šest měsíců. Překročili-li stáří hesla tuto dobu, budete nejprve dostávat upozornění e-mailem po dobu dvou měsíců, potom bude vaše konto zablokováno a začne běžet čtyřměsíční ochranná doba, ve které si můžete heslo samoobslužně přes web změnit a tím konto odblokovat. Po uplynutí ochranné doby vám konto může být odblokováno pouze při osobní návštěvě HelpDesku CIV nebo pověřeného správce.

Heslo si můžete změnit několika způsoby (viz strana 32 nebo <http://support.zcu.cz/hesla>), avšak u zablokovaného konta lze použít pouze webové rozhraní

<https://heslo.zcu.cz>

#### 4.2.2 AUTENTIZACE K WEBOVÝM APLIKACÍM

Své ORION jméno a heslo budete také potřebovat k přístupu na některé internetové stránky (resp. webové servery) univerzity. Většina z nich je zařazena do systému jednotného přihlašování *Single Sign-On (SSO)*, což znamená, že při přístupu na webový server jste přesměrováni na centrální službu ORION WebAuth,<sup>1</sup> kam zadáte svoje heslo (obr. 4.1). Pokud zadáváte svoje ORION heslo do nějaké webové aplikace (zejména mimo ORION WebAuth) dbejte základních zásad: mějte korektně instalovaný certifikát certifikační autority ZČU<sup>2</sup> a „neodklepávejte“ případná varování o tom, že certifikát webové aplikace nebylo možno ověřit.

<sup>1</sup><https://webkdc.zcu.cz>

<sup>2</sup><http://support.zcu.cz/certifikaty>



Orion WebAuth

 ZÁPADOČESKÁ  
UNIVERZITA  
V PLZNI

Orion login:

Heslo:

[Nápověda](#)   [Nechci se přihlásit](#)

**Kde to jsem? Kam jsem se to zase dostal?**

Webový server, na který se snažíte přihlásit, byl zařazen do domény jednotného přihlášení (single sign-on, SSO), a vyžaduje ověření vaší identity platným uživatelským jménem a heslem. Stránka, na které se právě nacházíte, je vstupním bodem k webovým serverům ZČU zařazeným pod systém jednotného přihlašování. To znamená, že svoji identitu prokážete skrze tuto stránku prvnímu serveru, na který chcete přistupovat, a tím jste automaticky přihlášen(a) i k ostatním serverům v doméně.

**Výhody**

Větší pohodlí pro uživatele (heslo zadávají jen jednou) a technicky vyšší bezpečnost: mezi prohlížečem a webovým serverem se neposílá heslo, ale jen autentizační token. Platnost tokenu je navíc časově omezena.

Obrázek 4.1: Obrazovka jednotného přihlašování.

### 4.3 ELEKTRONICKÁ POŠTA

V rámci projektu ORION má každý uživatel automaticky zřízenou jednu centrální poštovní schránku, která může obsahovat různé složky.

Tato poštovní schránka má adresu, která se odvíjí od uživatelského jména, tj. pro studenta je adresa elektronické pošty vždy ve tvaru

`login@students.zcu.cz`

K poštovní schránce lze přistupovat z prostředí ORION i odkudkoliv z Internetu podporovanými poštovními klienty<sup>3</sup> (pine, Mozilla Thunderbird) nebo prostřednictvím WWW brány na adrese

<sup>3</sup>Resp. prostřednictvím libovolného klienta s podporou zabezpečeného protokolu IMAP nebo POP3.

<https://webmail.zcu.cz>

Mezi další služby poskytované systémem elektronické pošty ORIONU lze zařadit zejména antivirové a antispamové kontroly, možnost přesměrování pošty na jinou adresu a možnost automatického třídění došlé pošty do složek na základě uživatelem definovaných pravidel. K dispozici je i adresář všech studentů a zaměstnanců ZČU přístupný protokolem LDAP.

#### 4.3.1 KAPACITA POŠTOVNÍ SCHRÁNKY

Standardní velikost diskového prostoru pro poštu je v současné době stanovena na 20 MB, který si můžete sami zvýšit na extra limit 100 MB. Tento limit slouží jak pro uložení nově doručované pošty, tak pro již přečtenou poštu, pokud ji uživatel nesmaže. Pro správnou funkci doručování pošty je třeba dbát na to, aby uživatel měl stále dostatek volného prostoru pro novou poštu.

Bližší informace o aktuálním využití uživatelského diskového prostoru pro elektronickou poštu a o přesměrování či třídění pošty, lze nalézt na adrese

<http://mail.zcu.cz>

Zde je také k dispozici dokumentace popisující nastavení běžných klientů elektronické pošty pro využití této služby.

#### 4.3.2 POVINNOST ČÍST ELEKTRONICKOU POŠTU

Na vaši školní e-mailovou adresu vám budou zaslány důležité informace o zapsaných předmětech, termínech zkoušek a dalších významných událostech týkajících se studia.

Podle statutu ZČU musí mít student zřízení univerzitní poštovní schránku a sledovat obsah do ní doručených zpráv. Zaslání e-mailu na jeho školní adresu je považováno za rovnocenné písemnému dopisu (až na zákonné výjimky).

Pokud chcete využívat e-mailovou schránku u jiného poskytovatele, potom je nezbytné si přesměrovat poštu z univerzitní schránky na jinou adresu. Návod na přesměrování pošty najdete na adrese <http://mail.zcu.cz/dokumentace>.

#### 4.4 SDÍLENÝ DISKOVÝ PROSTOR

V rámci projektu ORION má každý uživatel přidělen svůj diskový prostor (domovský adresář) pro ukládání dat. Tento prostor je určen primárně pro úschovu důležitých dat uživatele, může však také sloužit k jejich sdílení mezi více uživateli (přístup k datům řídí každý vlastník dle svých potřeb).

Data v domovském adresáři uživatele jsou uložena v distribuovaném souborovém systému, přičemž přístup k nim je umožněn ze všech klientských prostředí velmi podobným způsobem. Navíc je možno k nim přistupovat odkudkoli a to jak nativně (použitou technologií je distribuovaný souborový systém AFS), tak protokolem SCP či přes WWW rozhraní. Data jsou centrálně zálohována, navíc poslední záloha (24 hodin) je přístupná uživateli automaticky bez nutnosti kontaktovat službu uživatelské podpory.

Standardní limit diskového prostoru uživatele je v současné době pro studenty 100 MB. Tento prostor získá každý student automaticky.

Dále je k dispozici institut tzv. projektů. Projekt je dodatečný diskový prostor, který slouží typicky pro konkrétní účel a může být sdílen několika uživateli. Lze jej získat na základě žádosti, přičemž v odůvodněných případech lze takto získat zálohovaný a globálně přístupný prostor o velikosti řádově stovek MB.<sup>4</sup>

Na výpočetních uzlech (serverech) jsou samozřejmě k dispozici prostory pro dočasné lokální uložení pracovních dat (tmp adresáře).

##### 4.4.1 PUBLIKOVÁNÍ INFORMACÍ NA WWW

Každý uživatel ORIONU získává automaticky možnost vytvářet webové prezentace na adrese

```
http://home.zcu.cz/~login
```

Stačí tuto prezentaci vytvořit na vyhrazeném místě svého domovského adresáře (t.j. podadresář `public`). Lze využívat skriptování na straně serveru v jazyce PHP.<sup>5</sup>

<sup>4</sup><http://support.zcu.cz/projekty>

<sup>5</sup>PHP běží v tzv. *safe mode*, neumožňuje volat externí programy a přistupovat do databází.

Prostor s prezentací je přístupný v globálním souborovém systému stejně jako domovský adresář či projekt, lze jej tedy sdílet mezi několika uživateli s možností řízení přístupu, přistupovat k němu vzdáleně apod.

Potřebuje-li uživatel ze svých WWW stránek přistupovat k databázi nebo nějakou jinou speciální funkci, může požádat o zřízení virtuálního webového serveru.<sup>6</sup>

#### 4.5 TISKOVÉ SLUŽBY

V rámci služeb výpočetního prostředí jsou poskytovány i tiskové služby. Jsou přístupné ze všech koncových stanic a realizovány na kvalitních černobílých a barevných laserových tiskárnách. Tiskárny jsou na pracovištích HelpDesku CIV, studovnách univerzitní knihovny a na některých fakultách. Tisk probíhá výhradně prostřednictvím *síťových tiskových front* a je řízen systémem *SafeQ*, který umožňuje tisknout na kterékoliv kompatibilní tiskárně. Tento systém je založen na samoobslužném vyzvednutí tisku – úlohu zaslou do tiskové fronty si student sám odblokuje přiložením JIS karty na příslušný snímač.

Platba za tisk probíhá zálohovým způsobem: student si na svůj tiskový účet vloží zálohu (minimálně 50 Kč), ze které se odečítají příslušné částky za tisk. Zálohu lze složit pouze v hotovosti na pracovištích HelpDesku CIV nebo na dalších místech, například v univerzitní knihovně, a je společná pro všechny tiskárny v režimu SafeQ. Další informace najdete na

<http://support.zcu.cz/tisk>

#### 4.6 DALŠÍ SLUŽBY

ORION nabízí i další služby, jejichž popis přesahuje rámec této publikace. Poznamenejme pouze, že existuje řada služeb, jež nezíská automaticky každý, ale které jsou přístupné pouze na základě (odůvodněného) zájmu ze strany studenta. Jedná se zejména o rozšířenou diskovou kapacitu (prostřednictvím výše popsaného mechanismu projektů) a o výpočetní kapacitu, kde je možno

<sup>6</sup><http://support.zcu.cz/virtweb>

prostřednictvím Západočeského superpočítačového centra<sup>7</sup> CIVu a projektu *META Centrum*<sup>8</sup> získat přístup na nejvýkonnější výpočetní prostředky v naší zemi.

Každý uživatel může požádat o hostování SQL databáze pro potřeby výuky. K dispozici je server MySQL nakonfigurovaný jako backend pro webové služby.

#### 4.7 ODKUD MOHU SLUŽEB VYUŽÍVAT

Výše uvedené služby lze používat z různých prostředí a to v různém rozsahu. Proberme však tuto problematiku z hlediska prostředí, se kterým se uživatel setká bezprostředně.

- *Vzdálený terminálový přístup (unix).*

Všechny služby lze používat vzdáleně prostřednictvím uživatelských serverů projektu ORION. Tyto servery jsou unixového typu, terminálový přístup k nim je realizován protokolem ssh. Server se jmenuje `eryx.zcu.cz`.

- *Celouniverzitní učebny ve správě CIV.*

Ve správě CIVu je celkem 18 veřejných počítačových učeben (7×UI, 1×UU, 7×HJ, 1×EP, 2×KL). Tyto učebny poskytují každému studentovi prostředí k individuální práci. Na každém pracovním místě je k dispozici OS s nakonfigurovanými službami ORION, přístupem k Internetu a aplikační programovým vybavením a to jak základním (např. pro práce kancelářského typu), tak speciálním (v souladu s výukovými potřebami fakult).

Existují i celouniverzitní učebny s řízeným přístupem (například učebna výkonných pracovních stanic určená primárně pro CAD systémy); na prostá většina učeben je však přístupná každému studentovi ihned po získání konta.

Seznam učeben, jejich technické vybavení, režim a provozní doba najdete na vnitřní straně obálky tohoto sborníku nebo na internetové adrese <http://support.zcu.cz/ucebny>.

<sup>7</sup><http://zsc.zcu.cz>

<sup>8</sup><http://meta.cesnet.cz>

Převážná většina učeben je dnes vybavena počítači platformy PC, přičemž jsou zde k dispozici volitelně dvě pracovní prostředí založené na OS Microsoft Windows (ORIONXP) a OS Debian/Linux (ORIONLINUX). K dispozici je i učebna s pracovními stanicemi Sun a OS Solaris.

- *Katedrální a jiné učebny.*

Na ZČU existuje řada katedrálních učeben, jejichž pracovní prostředí je jiné než v učebnách spravovaných CIV, ale poskytuje (v různé míře) možnost přístupu ke službám ORIONU. Tyto učebny jsou zpravidla určeny pro práci omezené skupiny studentů. Informujte se, prosím, na své fakultě či katedře.

- *Ostatní pracoviště na ZČU – WEBnet.*

Všechny služby ORIONU jsou přístupné každému počítači připojenému k univerzitní síti WEBnet. K dispozici je dokumentace popisující potřebné úpravy konfigurace<sup>9</sup> jednotlivých operačních systémů a aplikačního programového vybavení.

Pro pomoc s údržbou koncových stanic uživatelů a zejména pro pomoc při řešení problémů (viry, chyby programového vybavení) je zaměstnancům ZČU k dispozici služba HELPS (kontakt přes HelpDesk). Zde se může zapojit každý kdo má zájem, služba HELPS je na základě nepravdělných konkurzů zajišťována studenty.

- *Vysokoškolské koleje pro studenty ZČU.*

Sítě na VŠ kolejích jsou speciálním případem sítě ZČU, protože jsou zde uplatňována poměrně přísná pravidla omezující přístup ke službám. Tato omezení se však zpravidla týkají služeb poskytovaných kdesi v Internetu, nikoli služeb ORIONU. Více k tomuto tématu viz kapitola 3.4.1.

- *Počítače mimo WEBnet a ZČU – Internet.*

Naprostá většina služeb ORIONU je dostupná z celého Internetu. Takto lze používat sdílený diskový prostor či poštu příslušným klientem odkudkoli.

<sup>9</sup>Viz sborník CIV 1/2004 „*Rukověť správce pracovní stanice*“, který naleznete na <http://support.zcu.cz/sborniky>.

#### 4.8 KDE HLEDAT POMOC

Velmi důležitou službou CIV je pomoc uživatelům (HelpDesk). V této publikaci je tomuto tématu věnována celá kapitola 5. Každá katedrální či fakultní učebna má svého *lokálního správce*, který řeší problémy specifické místnímu prostředí. V případě kolejni sítě funguje institut pověřeného správce z řad studentů.



Kromě přístupu k dokumentaci potřebuje uživatel mít možnost elektronicky, telefonicky či osobně požádat o radu či pomoc. V řadě případů kromě rady potřebuje vyřešit konkrétní svízelnou situaci (zapomenutí hesla, ztráta důležitých dat). Přesně k tomu slouží HelpDesk CIV.

### 5.1 ZÁKLADNÍ INFORMACE

HelpDesk CIV tvoří pracoviště v lokalitách UI (hlavní pracoviště), HJ a KL, studentská služba HELPS, systém RT pro řešení požadavků a informační server uživatelské podpory.

Služby HelpDesku mohou využívat všichni studenti a zaměstnanci. Předtím, než se obrátíte na HelpDesk, zkuste prosím najít řešení svého problému na stránkách uživatelské podpory

<http://support.zcu.cz/>

### 5.2 JAK HELPDESK KONTAKTOVAT

Primární sídlo je v objektu UI (CIV, Informační centrum) v areálu Bory, místnost UI205. V budově HJ naleznete pracoviště HelpDesku v místnosti HJ306, v budově KL v místnosti KL204b. Pracoviště HelpDesku můžete kontaktovat telefonicky nebo e-mailem na adrese

✉ [operator@service.zcu.cz](mailto:operator@service.zcu.cz)

☎ 377 638 888

Vzhledem k tomu, že všechny požadavky (tedy i ty, které nahlásíte telefonicky) jsou zaznamenány do systému RT (viz kapitola 5.4), doporučujeme zejména zkušenějším uživatelům používat jeho e-mailové rozhraní. Studenty žádáme, aby své dotazy a připomínky posílali pouze ze své oficiální školní adresy (tedy z adresy končící @students.zcu.cz), aby byl zřejmý jejich vztah k ZČU.

Budete-li raději telefonovat, připravte si označení učebny nebo místnosti odkud voláte, své uživatelské jméno a označení počítače (operačního systému nebo programu), na kterém se objevuje váš problém.

### 5.3 OSOBNÍ NÁVŠTĚVA HELPDESKU

Pracoviště HelpDesku CIV jsou pro vás centrálním místem, kam se obracíte se svými problémy a proto řeší nejrůznější záležitosti. Častými úkony jsou zejména:

- manipulace s ORION kontem (ztráta hesla, odblokování, řešení nefunkčnosti...),
- manipulace s JIS kartami (výdej, vracení, ztráty...),
- příjem záloh na tisk,
- dohled nad učebnami a dodržováním pravidel sítě WEBnet,
- příjem a koordinace řešení problémů všeho druhu.

Provozní doba HelpDesku je v pracovní dny od 7.00 do 21.00 hodin. V této době je na hlavním pracovišti HelpDesku (UI205) přítomna operátorská služba, která vám dokáže pomoci se změnou hesla, dobíáním kreditu pro tisknutí a s JIS kartou. Na ostatních pracovištích HelpDesku (HJ306 a KL204b) je operátorská služba přítomna v omezeném režimu. Aktuální časy a režimy těchto pracovišť naleznete na stránce <http://support.zcu.cz/helpdesk> pod odkazem Pracoviště HelpDesku.

O prázdninách je provozní doba omezena. V časech blízkých otevírací a zavírací době může být operátor nakrátko na obchůzce učeben.

Při osobních návštěvách urychlíte svoji obsluhu, budete-li mít připravenou kartu JIS a znát svůj ORION login.

### 5.3.1 SLUŽBA HELPS

Služba HELPS tvoří první linii řešení běžných uživatelských problémů zaměstnanců i studentů ZČU („nejde nám tiskárna“, „nemohu se přihlásit“, „nejde mi to a to“). Jejím účelem je kvalifikované posouzení problému na místě a buď jeho vyřešení nebo předání příslušným administrátorům.

Služba HELPS podléhá pracovníkům HelpDesku a je zajišťována vybranými a vyskolenými studenty ZČU, kteří jsou k dispozici v pracovních dnech na pracovišti HelpDesku.

## 5.4 SYSTÉM REQUEST TRACKER — RT

Většina problémů nebo požadavků se zpracovává za pomoci *RT systému (Request Tracker)*, který patří do kategorie tzv. *trouble ticketing systems*. Každý požadavek dostane unikátní číslo, pod kterým lze sledovat vývoj řešení daného problému. V archivu lze také hledat záznamy o řešení podobných problémů v minulosti.

Systém RT má webové<sup>1</sup> a e-mailové rozhraní.<sup>2</sup> Je v něm zavedeno množství tematických front, které mají přiděleny konkrétní správce zodpovědné za řešení požadavků. Abyste nemuseli znát účel každé fronty, pošlete své požadavky na adresu `operator@service.zcu.cz`, kde ji operátor přesune do správné cílové fronty.

Výhodou systému RT je zejména to, že se žádný požadavek neztratí, nezapomene a lze sledovat komunikaci mezi žadatelem (označovaný jako requestor) a pracovníky, kteří se podílejí na řešení požadavku.

## 5.5 ČASTO ŘEŠENÉ PROBLÉMY

### 1. Nemohu se přihlásit do Windows.

Problém bývá v „nabobtnání“ uživatelského profilu OS Windows nad povolenou diskovou kvótu. Proto je vhodné tento profil občas promazat. Nemůžete-li se již do Windows přihlásit, udělejte to v unixovém

<sup>1</sup><http://rt.zcu.cz>

<sup>2</sup>Studenty opět žádáme, aby své dotazy a připomínky posílali pouze ze své oficiální školní poštovní adresy (tedy z adresy končící `@students.zcu.cz`), která charakterizuje jejich vztah k ZČU.

prostředí. Svůj XP profil naleznete v podadresáři .XPprofile ve svém domovském adresáři na AFS.

### 2. *Jak si změním heslo.*

Heslo si nejsnadněji můžete změnit pomocí webového formuláře (obr. 5.1) na adrese

<http://heslo.zcu.cz>

#### Změna Orion hesla:



ZÁPADOČESKÁ  
UNIVERZITA  
V PLZNI

*Tato aplikace slouží k okamžité změně vašeho hesla pro přístup do systému Orion. Lze jej použít i v "ochranné lhůtě" (2 měsíce) po zablokování konta z důvodu expirace hesla.*

Uživatelské jméno v Orionu:

Současné heslo:

Nové heslo:

Nové heslo znovu:

Změnit heslo

Všechna pole musí být vyplněna.

[Nápověda pro volbu hesla](#)

Obrázek 5.1: Formulář pro změnu hesla.

Heslo si můžete v operačních systémech ORIONLINUX i ORIONXP změnit také řádkovým příkazem `kpasswd`.

### 3. *Zapomenuté heslo.*

Jestliže si nemůžete vzpomenout na své uživatelské jméno nebo heslo, budete muset osobně navštívit HelpDesk, kde vám po předložení JIS

karty operátoři vygenerují heslo nové. Heslo vám změníme pouze při *osobní návštěvě*, nezádejte proto prosím jeho sdělení e-mailem nebo telefonem.

#### 4. Vypršelé heslo.

Jestliže máte pocit, že si svůj login i heslo pamatujete, ale systém vás přesto nechce přihlásit, může být problém v době platnosti hesla, která je 6 měsíců. Než se vydáte na operátorské pracoviště pro jeho změnu, můžete ji zkusit provést vlastními silami na adrese <http://heslo.zcu.cz>. Změnit heslo přes uvedenou stránku lze ještě 4 měsíce po ukončení jeho platnosti. Po této době bude nutná osobní návštěva HelpDesku.

#### 5. Něco požadujete a přitom nemáte JIS kartu.

Většina úkonů prováděných operátory CIV (zejména manipulace s kontem) vyžaduje ověření totožnosti žadatele a jeho studijního (zaměstnaneckého) poměru. Mějte proto připravenou svoji platnou JIS kartu.

#### 6. Vstup do učeben.

Vstup do mnoha veřejných učeben je povolen pouze po přiložení karty JIS na snímač a pozitivní autorizaci (viz příloha B). Dveře od učeben musí být stále zavřené, mimo jiné i pro správnou funkci klimatizace. Budete-li bránit zavření dveří například umístěním židle, vystavujete se zbytečnému postihu.

#### 7. Dodržování pravidel sítě WEBnet.

V učebnách je zejména zakázáno manipulovat s technickým vybavením, hrát počítačové hry a konzumovat jídlo a nápoje; přesto se tak často děje. Budete-li porušovat platná pravidla pro práci v síti WEBnet (viz přílohy), vystavujete se nebezpečí disciplinárního postihu.

Operátoři HelpDesku mají právo vyžadovat na studentech prokázání totožnosti (viz příloha B).

## 5.6 DALŠÍ ZDROJE INFORMACÍ

Pomoc a radu v elektronické formě lze také hledat na stránkách uživatelské podpory na adrese <http://support.zcu.cz>.

Za účelem získávání důležitých aktuálních informací o zdrojích a službách počítačové sítě je vhodné zapsat se do elektronické konference webnet<sup>3</sup> nebo aktivně sledovat sekci novinek na <http://support.zcu.cz>.

The screenshot shows the main page of the Západočeská univerzita support server. The header includes the university logo and the text 'Západočeská univerzita support.zcu.cz - server uživatelské podpory'. A navigation menu on the left lists categories like HelpDesk, Orion, WEBnet, and services. The main content area is titled 'Hlavní strana' and features a 'Novinky' (News) section with several announcements, including a major update on 22.8.2007 and a printer name change on 12.6.2007.

Obrázek 5.2: Úvodní stránka serveru uživatelské podpory.

<sup>3</sup><http://mail.zcu.cz/dokumentace/konference.html>.

Informační systém studijní agendy ZČU (dále jen IS/STAG) slouží především k evidenci a správě:

- studijních programů, jejich oborů, plánů a předmětů,
- studentů, jejich registraci na předměty (jejich rozvrh) a zkoušky, známky, studované obory,
- místností a jejich rozvrhů.

Mezi jeho základní funkce využívané především studenty patří:

- předzápis předmětů,
- zápis na zkoušky,
- vyplnění údajů o diplomové práci,
- prohlížení a vyhledávání ostatních údajů (osobní rozvrh, rozvrh a anotace předmětů, studijní plány. . .),
- hodnocení kvality výuky,
- vizualizace studijních plánů,
- sledování závazků a pohledávek studenta vůči univerzitě,
- kontrola výpisu předchozích studií,
- nastavení osobních kontaktů.

Dále obsahuje IS/STAG i moduly *Přijímací řízení* pro podporu organizace přijímacího řízení s možností přístupu uchazečů k výsledkům pomocí webového prohlížeče, *Absolvent* pro evidenci absolventů ZČU, *Koleje* pro organizaci ubytování studentů na kolejích a další. Popis všech funkcí studenta v IS/STAG najdete na

[http://stag.zcu.cz/funkce\\_dle\\_role/student.php](http://stag.zcu.cz/funkce_dle_role/student.php)

### 6.1 HARMONOGRAM AKADEMICKÉHO ROKU

Činnosti prováděné v IS/STAG úzce souvisí s harmonogramem akademického roku. Příprava na příští akademický rok začíná již rok před jeho zahájením, kdy během zimního semestru jsou aktualizovány jednotlivé předměty, studijní programy a obory a v závěru semestru studijní plány. Během dubna jsou na základě údajů v IS/STAG vytisknuty studijní brožury nebo DVD-ROM s informacemi o studiu na všech fakultách a do konce května je připraven rozvrh předmětů, které budou v příštím akademickém roce vyučovány.

### 6.2 UŽIVATELSKÉ ROZHRAŇÍ IS/STAG

Uživatelské rozhraní IS/STAG je tvořeno klientskými aplikacemi trojího druhu:

- nativním klientem pro OS Windows,
- webovým portálem ZČU, který vzniká postupně od roku 2005 a který by měl v budoucnu fungovat jako hlavní informační zdroj pro studenty ZČU. S portálem uživatel komunikuje prostřednictvím běžného webového prohlížeče,
- webovým klientem, kdy uživatelské rozhraní je tvořeno množinou dynamických webových stránek. Funkčnost, která je pokryta webovým klientem, je postupně přesouvána pod portálové rozhraní.





Obrázek 6.1: Portálové rozhraní IS/STAG.

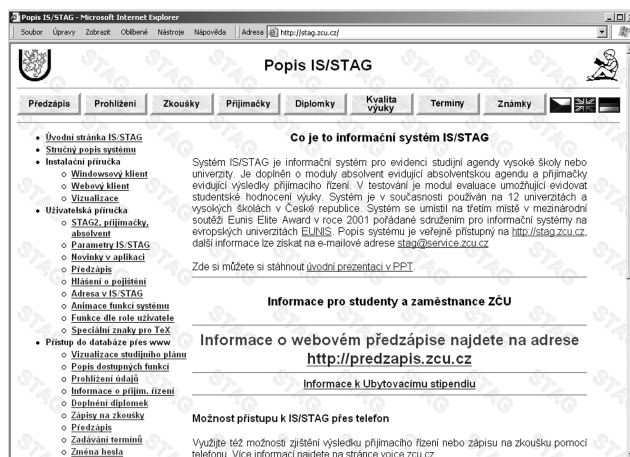
### 6.2.1 NATIVNÍ KLIENT IS/STAG PRO OS WINDOWS

V současné době je možné pomocí klienta pro OS Windows realizovat předzápis a vyhledávání některých údajů – sestava průběh studia, sestava kontroly splnění předmětů minulého akademického roku, sestava kontroly zapsaných předmětů na nový akademický rok.

*Přihlášení* student provede na úvodní obrazovce nativního klienta. Jako uživatelské jméno se zadává osobní číslo studenta, které mu bylo přiděleno (např. A123456), jako heslo písmeno *x* následované jeho rodným číslem bez lomítka (např. x123456789). Při prvním přihlášení do nativního klienta je třeba si *změnit heslo*, aplikace vás k tomu sama vyzve.

### 6.2.2 PORTÁLOVÉ ROZHRAŇÍ IS/STAG

Prostřednictvím portálu ZČU má student v současné době možnost provést předzápis, přihlášení na zkoušku, zobrazit si osobní rozvrh, využít možnost ode-



Obrázek 6.2: Úvodní stránka IS/STAG.

vzdání semestrální práce v elektronické podobě, prohlížet různé další informace z IS/STAG apod. Výhodou portálového rozhraní je jednotný a pohodlnější přístup k informacím. Pokud student studuje na ZČU více studií, zvolí studium, které ho právě zajímá přepínačem přímo v portálu a nemusí se přihlašovat zvlášť. Adresy portálu jsou

<http://portal.zcu.cz>

nebo

<http://moje.zcu.cz>

Veškeré aplikace IS/STAG integrované v portálu naleznete na záložkách Moje studium a IS/STAG. Další užitečné informace o jednotlivých předmětech vyučovaných na ZČU a jejich průběhu naleznete v záložce Courseware (viz projekt *Courseware*, kapitola 6.2.8).

### 6.2.3 WEBOVÝ KLIENT IS/STAG

Pomocí webového klienta na adrese <http://stag.zcu.cz/prohlizeni> je možné prohlížet různé informace z IS/STAG (např. seznamy studentů na rozvrhové akci, odevzdané diplomové práce. . .) Po přihlášení k systému kliknutím na tlačítko Login na této stránce se v menu zobrazí položka Moje složka, kde jsou mimo jiné k dispozici také aplikace pro:

- *sledování závazků a pohledávek studenta vůči univerzitě,*
- *kontrolu předchozích studií* – kvůli ubytovacímu stipendiu a poplatkům za studium. Případné nesrovnalosti je třeba si dohodnout na studijním oddělení fakulty, kde studium probíhalo,
- *nastavení osobních kontaktů* – kontaktní adresa, mobil, telefon, bankovní spojení.

Vstupním bodem pro přístup na stránky webového klienta IS/STAG ze sítě Internet je adresa

<http://stag.zcu.cz>

Odtud je možné se přihlásit do jednotlivých aplikací nebo vyhledávat<sup>1</sup> různé údaje. Také se zde nachází veškerá uživatelská dokumentace.

*Přihlášení* probíhá podobně jako u klienta IS/STAG pro MS Windows, opět je uživatelským jménem osobní číslo studenta (např. A123456) a heslem písmeno x následované rodným číslem studenta bez lomítka (např. x123456789). Při prvním přihlášení si nezapomeňte změnit počáteční heslo pomocí aplikace pro změnu hesla!<sup>2</sup>

Protože webový prohlížeč si pamatuje zadané uživatelské jméno i heslo, aby je uživatel nemusel neustále zadávat při přístupu na chráněné webové stránky, je nutné prohlížeč po dokončení práce s IS/STAG zavřít. Mohlo by se totiž stát, zvláště při práci ve veřejných počítačových učebnách, že by uživatelský účet v IS/STAG byl někým snadno zneužit.

<sup>1</sup><http://stag.zcu.cz/prohlizeni>

<sup>2</sup>[http://stag.zcu.cz/zmena\\_hesla](http://stag.zcu.cz/zmena_hesla)

Dalšími moduly, které jsou přístupné prostřednictvím webového klienta, jsou:

- *Hodnocení kvality výuky*. Pomocí tohoto modulu se studenti přímo podílejí na procesu hodnocení kvality výuky formou anket a dotazníků na konci každého semestru. Výchozím bodem je stránka na adrese

<http://www.kvalita.zcu.cz>

- *Vizualizace studijního plánu*. Tento modul umožňuje studentům, uchazečům o studium a studijním referentkám přehledně zobrazit studijní plány oborů jako jednu WWW stránku, ve které lze interaktivně zobrazit závislosti předmětů a kterou lze vytisknout nebo si stáhnout a odnést například na flash disk k off-line prohlížení. Modul obsahuje generátor tiskových sestav a je zde možné vytisknout vybrané informace ve formě srovnatelné s tištěnou brožurou „*Informace o studiu*“, použitelné například při předzápisu.

<http://stag.zcu.cz/vsp>

- *Ubytovací stipendium*

<http://ubytstip.zcu.cz>

- *Sociální stipendium*

<http://socstip.zcu.cz>

#### 6.2.4 ZÁPIS NA ZKOUŠKU V IS/STAG

První povinnost použít přístup do IS/STAG potká studenta prvního ročníku buď registrací na předměty (předzápis) nebo při registraci na zveřejněné termíny zkoušek, které musí za příslušný semestr složit. K registraci je možné použít aplikaci v portálovém rozhraní. Proces *přihlášení* a *odhlášení* k portálu je popsán v kapitole 6.2.7.

Po úspěšném přihlášení se nejdříve zobrazí seznam termínů, které byly vypsané pro předměty, které má student složit. Vlastní registrace na zvolený termín je jednoduchá – stačí kliknout na odkaz Zapsat u příslušného termínu, který se změní na odkaz Odpsat. Zrušit registraci lze tedy stejným způsobem. Při registraci i jejím rušení platí dále tato pravidla:

- lze provést registraci na nejvýše jeden zatím neproběhlý termín téhož předmětu a typu termínu (zkouška, zápočtový test),
- termín může být nastaven jako „opravný“ a na něj se potom mohou přihlásit jen studenti, kteří se již na nějaký jiný termín tohoto předmětu a typu termínu přihlásili,
- není možné si zapsat zrušený termín,
- pokud je student zapsán na zrušený termín, může se z něj pouze odhlásit,
- podle studijního a zkušebního řádu se student může ze zkoušky odhlásit nejpozději 24 hodin před jejím začátkem a přihlásit nejpozději bezprostředně před jejím začátkem, nedohodne-li se s vyučujícím jinak,
- student se neodhlašuje z již absolvované zkoušky.

#### 6.2.5 PŘEDZÁPIS

Předzápis předmětů na další akademický rok je zahájen na začátku června a ukončen na začátku září. Jeho cílem je registrace studentů na předměty a zároveň průzkum předběžného zájmu studentů o tyto předměty. Jelikož kapacita předmětů bývá zpravidla omezena, nelze většinou všechny zájemce plně uspokojit. Pokud mají za daný akademický rok získat potřebný počet kreditů, musí si zapsat předmět jiný. Studenti, kteří mají daný předmět povinný či povinně volitelný, jsou zpravidla upřednostňováni. Na druhé straně nemusí být některé předměty otevřeny pro příliš malý zájem a situace se pak řeší podobně jako při převisu poptávky. Podrobnějšímu popisu problematiky předzápisu se věnuje uživatelská dokumentace na adrese

<http://stag.zcu.cz/uziv.doc/predzapis>

Předzápis je možné provést pomocí klienta IS/STAG pro Windows z učeben ZČU nebo přes portál ZČU prostřednictvím webového prohlížeče. Přesné informace o organizaci a průběhu každého předzápisu jsou dostupné vždy v dostatečném předstihu na adrese

`http://predzapis.zcu.cz`

Definitivní registrace studenta na předmět je provedena při každoročním povinném zápisu (polovina září) zapsáním předmětů do indexu (výkazu o řádném studiu na vysoké škole) v souladu s předběžnou registrací.

### 6.2.6 TECHNICKÉ INFORMACE

Vlastní komunikace internetového prohlížeče a IS/STAG při použití webového klienta nebo portálu je vedena šifrovaným kanálem HTTPS, čímž je zabráněno možnému odposlechu hesel či modifikaci přenášených dat. Pokud se do IS/STAG připojíte pomocí modemu přes síť některé z firem poskytujících připojení na Internet, může se stát, že pro vás nebude možné se k IS/STAG připojit. Je to tím, že zabezpečená komunikace je směrována na port, který může být na straně poskytovatele zakázán. Pokud takové potíže přesto přetrvávají, ohlaste je na adresu

`uis@service.zcu.cz`

spolu s podrobným popisem chyby: jak a kdy k ní došlo, odkud a jakým webovým prohlížečem jste se do IS/STAG připojovali, použité přihlašovací jméno (v *žádném případě* však neuvádějte heslo) a případná chybová hlášení IS/STAG. Urychlíte tak nalezení a následnou opravu poruchy nebo chyby.

Chyby datového rázu v IS/STAG jako například kapacity předmětů, nekonzistence ve studijních programech, chybné anotace předmětů a podobně nehlaste na výše uvedenou adresu ani jinam na CIV, ale vždy příslušné fakultě. E-mailové adresy jsou ve tvaru

`jfak2@service.zcu.cz`

kde <fak> je zkratka fakulty např. `fav@service.zcu.cz`.

### 6.2.7 PORTÁL ZČU

Z pohledu čtenáře portálových stránek je portál webové místo, kde je připraven nejrozličnější obsah „pod jednou střechou“. Kromě poskytování informací uložených přímo v něm, portál integruje některé existující aplikace (mj. IS/STAG) a zastrěšuje je jednotným webovým rozhraním. Na portálu si v současnosti student může prohlédnout stav své AFS/mail kvóty, platby za koleje, zápisy ze schůzí akademického senátu, informace z některých pracovišť či stránky předmětů. Publikované informace a využití portálu se bude dále průběžně rozšiřovat.

Portál najdete na adrese

<http://portal.zcu.cz>

nebo

<http://moje.zcu.cz>

*Přihlášení do portálu* je možné buď vyplněním jména a hesla v přihlašovacím portletu na titulní stránce portálu nebo kliknutím na odkaz v pravém horním rohu stránky, který uživatele přepne na přihlašovací obrazovku. Pro přihlášení do portálu je tedy nutno mít konto v systému ORION. Je nutné mít v prohlížeči nainportován certifikát kořenové certifikační autority ZČU<sup>3</sup>, aby byla zajištěna bezpečná komunikace mezi vaším klientem a serverem.

*Relace neboli sezení (session)*. Po přihlášení do portálu si portál pro každého uživatele udržuje záznam o aktuálním stavu činnosti uživatele (např. jeho současnou pozici v hierarchii stránek nebo dobu od jeho posledního přihlášení do portálu apod.). Jedním z údajů je také délka neaktivity uživatele. Je to doba, po kterou si uživatelův klientský program (prohlížeč) nevyměnil žádná data se serverem. Taková výměna dat je typicky vyvolána kliknutím na odkaz či tlačítko formuláře. Pokud uživatel překročí určitou nastavenou dobu své neaktivity (cca 25 min.), je z bezpečnostních důvodů z portálu automaticky odhlášen.

<sup>3</sup><http://support.zcu.cz/certifikaty>

*Procházení stránek portálu.* Stránky portálu jsou uspořádány v hierarchickém modelu a jsou dostupné z odkazů v navigačním bloku. Ten je obvykle tvořen záložkami – vodorovným menu umístěným pod záhlavím stránky (tam jsou odkazy na stránky nejvyšší úrovně) a dále pak sloupcovou navigací, umístěnou na levém okraji stránky.

*Odhlášení* se provede kliknutím na odkaz **Odhlásit** v pravém horním rohu obrazovky. Tímto je vaše aktuální „sezení“ na portálu ukončeno a není nutné uzavírat okno prohlížeče.

### 6.2.8 COURSEWARE

Od roku 2006 na ZČU běží projekt Courseware, dotovaný strukturálním fondem Evropské unie (ESF). Cílem tohoto projektu je shromáždit v prostředí portálu ZČU veškeré elektronické informace a studijní materiály (studijní opory) používané v rámci výuky předmětů na ZČU. V současné době již existuje prezentace desítek frekventovaných předmětů a další postupně přibývají. U každého předmětu jsou uvedeny základní informace z IS/STAG, ale také množství doplňujících údajů zadaných přímo učiteli a cvičícími předmětu. Někteří učitelé již přemístili prakticky veškeré údaje o svých předmětech pod projekt Courseware, další tak pravděpodobně učiní. Proto doporučujeme Courseware prozkoumat. Najdete ho v portálu (viz kapitola 6.2.7) v záložce **Courseware** či na adrese

<http://courseware.zcu.cz>

nebo

<http://cw.zcu.cz>



Univerzitní knihovna ZČU má za úkol zajišťovat knihovnické a informační služby pro studenty i zaměstnance. K tomu má vybudovanou síť čtyř odborných knihoven specializovaných podle příslušných fakult a dalších studoven téměř ve všech budovách univerzity (adresy, kontakty a otevírací dobu najdete v této kapitole na str. 47 a dále). Uživatelům je v těchto knihovnách k dispozici celkem více než 370 000 knih, časopisů a dalších dokumentů. Vše o univerzitní knihovně najdete na

<http://www.knihovna.zcu.cz>

### 7.1 CO VÁM KNIHOVNA NABÍZÍ

- Půjčování odborné literatury,
- návštěvu studoven – zde si můžete přečíst denní tisk, časopisy vašeho oboru nebo využít přístup k počítačům; dále zde najdete většinu skript a další povinné literatury alespoň v jednom výtisku určenou ke studiu přímo ve studovně (v okamžiku, kdy jsou všechny ostatní exempláře vypůjčené, slouží ten jeden ve studovně jako „záchranný bod“),
- reprografické a tiskové služby (obojí za úplaty) – ve studovnách a půjčovnách můžete využívat laserové tiskárny a samoobslužné kopírky; pro jejich využívání je nutné, aby každý student denního, kombinovaného i distančního studia měl platnou JIS kartu a ORION konto. Každý uživatel má vytvořené konto (platné pro knihovnu a CIV), na které si vkládá peníze. Peníze můžete vložit v každé knihovně nebo na HelpDesku CIV. Požadované tisky a kopírování ovládá každý uživatel sám na terminálu u kopírky nebo tiskárny, přihlašuje se k němu JIS kartou. Po ukončení je

cena tisku nebo kopírování odečtena z účtu. Tiskové služby se uchovávají 7 dní, není nutné je tisknout okamžitě.

- elektronické informační zdroje – řada zahraničních časopisů je k dispozici v plném textu elektronicky na Internetu – můžete je potřebovat při plnění různých studijních úkolů a jsou přístupné z počítačů celé univerzitní sítě – bližší informace na WWW stránkách knihovny – odkaz Elektronické informační zdroje,
- meziknihovní výpůjční službu (MVS) – knihu, kterou nemá ve svém fondu žádá z knihoven v Plzni, vám můžeme objednat z jiné knihovny v rámci České republiky nebo i ze zahraničí,
- pomoc při hledání literatury k určitému tématu.

### 7.2 JAK VYUŽÍVAT SLUŽEB KNIHOVNY

Potřebujete pouze průkaz studenta ZČU (karta JIS). Ten v knihovně slouží jako čtenářský průkaz, čtenáři jsou povinni se jím evidovat při vstupu do knihoven a studoven a dále se používá pro samoobslužné kopírování.

### 7.3 JAK VYHLEDAT KNIHY V KNIHOVNÍM FONDU

V *elektronickém katalogu* na WWW stránkách knihovny můžete vyhledávat podle autora, názvu nebo jiných kritérií. Podrobnější informace a nápověda je přímo na WWW stránkách.

### 7.4 REZERVACE A PRODLUŽOVÁNÍ VÝPŮJČEK PO INTERNETU

Nejprve se přihlaste do elektronického katalogu. Pro přihlášení je třeba vyplnit ID a PIN – poprvé jsou obě hodnoty nastaveny na vaše rodné číslo bez lomítka. Z bezpečnostních důvodů doporučujeme při prvním přihlášení svůj PIN změnit v záložce Čtenář. Ve stejné záložce si také zkontrolujte svoji adresu – změnu adresy bydliště provedou na požádání pracovníci knihovny, e-mailovou adresu aktualizujte sami. Zaslání oznámení z knihovny na e-mailovou adresu je

zdarma, zaslání poštou je zpoplatněno. Po přihlášení si již můžete prodlužovat výpůjčky, rezervovat tituly, které má půjčené jiný čtenář nebo sledovat přehled svých výpůjček. Toto vše je možné pouze v případě, že nemáte v knihovně žádné dluhy. Je dobré si hlídat *včasné vrácení* půjčených knih, vyhnete se tak placení poměrně vysokých pokut.

## 7.5 KONTAKTY A OTEVÍRACÍ DOBA

**PEDAGOGICKÁ KNIHOVNA:** odborná literatura se zaměřením na pedagogiku, psychologii a studijní obory FPE.

### *Půjčovna a studovna:*

Klatovská 51, Plzeň  
Provozní doba: Po–Čt: 8.00–19.00 h  
Pá: 8.00–15.00 h

☎ 377 637 733  
✉ pujcped@uk.zcu.cz

### *Studovna periodik:*

Klatovská 51, Plzeň  
Provozní doba: Po–Čt: 8.00–18.00 h  
Pá: 8.00–15.00 h

☎ 377 637 736  
✉ studkla@uk.zcu.cz

### *Studovna:*

Veleslavínova 42, Plzeň  
Provozní doba: Po–Čt: 8.00–18.00 h  
Pá: 8.00–15.00 h

☎ 377 637 837  
✉ studvel@uk.zcu.cz

*Studovna:*

Jungmanova 1, Plzeň  
Provozní doba: Po–Čt: 8.00–18.00 h  
Pá: 8.00–15.00 h

☎ 377 637 897  
✉ studjun@uk.zcu.cz

**PRÁVNICKÁ KNIHOVNA:** odborná literatura týkající se práva a studijních oborů FPR.

*Půjčovna a studovna:*

Sady Pětatřicátníků 16, Plzeň  
Provozní doba: Po–Čt: 8.00–20.00 h  
Pá: 8.00–15.00 h

☎ 377 637 744  
✉ pujcpra@uk.zcu.cz, studpra@uk.zcu.cz

**KNIHOVNA BORY:** odborná literatura zaměřená na studijní obory FAV, FEL, FST, FEK, FF a ÚUD.

*Půjčovna a studovna:*

Univerzitní 18, Plzeň  
Provozní doba: Po–Čt: 8.00–20.00 h  
Pá: 8.00–15.00 h

☎ 377 637 755  
✉ pujcbor@uk.zcu.cz, studbor@uk.zcu.cz

*Studovna:*

Sady Pětatřicátníků 16, Plzeň  
Provozní doba: Po–Čt: 8.00–20.00 h  
Pá: 8.00–15.00 h

☎ 377 637 896  
✉ studbors@uk.zcu.cz

*Studovna:*

Husova 11, Plzeň  
Provozní doba: Po–Čt: 8.00–19.00 h  
Pá: 8.00–15.00 h

☎ 377 637 889  
✉ studborh@uk.zcu.cz

**EKONOMICKÁ KNIHOVNA V CHEBU:** odborná literatura se zaměřením na ekonomiku a management.

*Půjčovna a studovna:*

Hradební 22, Cheb  
Provozní doba: Po–Čt: 9.00–18.00 h  
Pá: 9.00–12.00 h

☎ 377 637 766  
✉ pujceko@uk.zcu.cz, studeko@uk.zcu.cz

## 7.6 KDE HLEDAT POMOC

V případě, že si s něčím v knihovně nevíte rady, obraťte se na pracovníky studoven a půjčoven, případně můžete využít e-mailové adresy uvedené v kapitole 7.5.

## 7.7 NEJČASTĚJŠÍ DOTAZY

### 1. *Mohu si půjčovat knihy v jakékoliv knihovně?*

Ano, půjčovat si můžete ve všech knihovnách, které jsou součástí Univerzitní knihovny, ale je třeba dodržovat pravidlo, že knihu vracíte vždy v té knihovně, ve které jste si ji vypůjčili.

### 2. *Nemohu si na webu sám prodloužit výpůjční lhůtu půjčených knih. . .*

Nejčastější příčiny:

- a) Máte vůči knihovně dluhy (za pozdní vrácení knih apod.), pak musíte přijít do knihovny osobně a pokuty zaplatit.

- b) Již je překročen počet prodloužení (výpůjční lhůtu lze prodloužit maximálně dvakrát), pak je třeba přinést knihu do knihovny k vrácení. V případě, že na ni nemá jiný čtenář rezervaci, můžete si ji znovu vypůjčit.
- c) Na knihu je dána rezervace, požaduje ji další čtenář.
3. *Nutně si potřebuji půjčit domů knihu, která je určena jen ke studiu ve studovně. . .*  
Některé si můžete půjčit tzv. „přes noc“ (resp. přes víkend). To znamená, že vám je ve studovně půjčí nejdříve hodinu před ukončením otevírací doby a vrátit je musíte hned druhý den (resp. v pondělí) nejpozději do 9.00 hodin.
4. *Jak mohu tisknout z počítačů v knihovně?*  
Tisknout v knihovně můžete pokud máte JIS kartu a platné konto ORION. U obsluhy knihovny si složíte na svoje konto peníze (platí pouze pro tisky a kopírování v knihovně a na CIVu) a poté již můžete tisknout či kopírovat. Pošlete si svůj dokument z počítače na danou tiskárnu a u tiskárny přes připojený terminál navolíte tisk či volbu kopírování.
5. *Mohu použít peníze, které jsem složil na „stravovací konto“ v menze i pro samoobslužné kopírování?*  
Ne, je třeba složit peníze na konto v knihovně. Z tohoto konta pak můžete kopírovat na kopírkách v libovolné studovně nebo půjčovně knihovny.
6. *Šel jsem do knihovny s taškou a nechtěli mě tam pustit. . .*  
Ano, svrchní oděvy a zavazadla je skutečně třeba odkládat do šatních skříněk. Cenné věci (peníze, vypnuté mobily) si ale s sebou do knihovny vezměte.

PŘÍLOHA

**A**

---

## PRAVIDLA POUŽÍVÁNÍ SÍTĚ WEBNET

*Směrnice rektora č. 8R/1998.*

### I. ZÁKLADNÍ USTANOVENÍ

1. Tato směrnice definuje závazná pravidla pro používání akademické počítačové sítě Západočeské univerzity – WEBnet. Vztahuje se na všechny uživatele sítě WEBnet a počítačů nebo obdobných zařízení, která jsou k počítačové síti nebo jejím počítačům připojena.
2. Pod pojmem síť se v tomto dokumentu rozumí souhrn technického a programového vybavení centrálně spravovaných celouniverzitních výpočetních systémů, k nim připojených výpočetních prostředků a sítí jednotlivých pracovišť ZČU (fakult, kateder, ústavů apod.) a všech prostředků pro vzájemné propojení těchto systémů.
3. Uživatelem sítě se v tomto dokumentu rozumí každý, kdo přímo užívá počítačovou síť a zařízení k ní připojená.
4. Správcem sítě (resp. její části), serveru nebo počítačové učebny (laboratoře) se v tomto dokumentu rozumí pracoviště ZČU, které má síť, server nebo učebnu ve správě.
5. Centrální správu sítě zabezpečuje Laboratoř počítačových systémů CIV (dále jen LPS), která odpovídá za provoz celouniverzitní páteřní sítě a funkčnost připojení jednotlivých pracovišť, za provoz centrálních síťových služeb a celouniverzitních počítačových učeben.
6. Administrátorem se v tomto dokumentu rozumí osoba, která je správcem konkrétního výpočetního systému pověřena k výkonu činnosti souvisejících se systémovou správou a údržbou svěřeného systému.

## II. PRÁVO NA UŽIVATELSKÉ KONTO

1. Zaměstnanci ZČU získávají přístup k centrálně spravovaným prostředkům sítě na základě žádosti vedoucího pracoviště podané na registračním místě CIV. Vedoucí pracoviště je povinen oznámit LPS ukončení působení pracovníka na pracovišti, aby mohla být tato konta zrušena.
2. Studenti ZČU získávají nárok na přístupová práva k síti WEBnet zápisem ke studiu na ZČU. Studenti si vytvářejí svá uživatelská konta osobně automatickou registrací. Tato konta jsou vytvářena na dobu celého studia.
3. Přístupová práva k centrálně spravovaným specializovaným serverům přidělují administrátoři těchto serverů na základě požadavků odborných pracovišť a kapacitních možností.
4. Vytváření uživatelských kont na serverech spravovaných jednotlivými pracovišti je v kompetenci těchto pracovišť. Pracoviště jsou povinna dodržovat jednotná uživatelská jména platná v síti WEBnet a společné zásady administrace.
5. Využívání centrálně spravovaných prostředků sítě WEBnet zaměstnanci (resp. studenty) jiných organizací je možné pouze v rámci smluvní vědecko-výzkumné spolupráce registrované u prorektora pro vědeckou činnost.

## III. ZÁKLADNÍ POVINNOSTI UŽIVATELŮ

1. Každý uživatel je povinen seznámit se způsobem používání sítě před prvním přístupem k síti. V odůvodněných případech mají pracovníci z pracovišť pověřených správou sítě právo přezkoušet tyto znalosti.
2. Při práci v počítačových učebnách (resp. laboratořích) je uživatel povinen dodržovat *Provozní řád učebny (laboratoře)*. Tento řád vydává správce učebny (laboratoře).



3. V těch počítačových učebnách, jejichž počítače jsou rozvrhovány pomocí rezervačního systému, jsou uživatelé povinni tyto rezervace respektovat. Omezování uživatele, který má počítač řádně zarezervován, může být důvodem k dočasnému odebrání uživatelských práv toho uživatele, jenž rezervaci nerespektoval.
4. Při práci v počítačových učebnách je uživatel na požádání oprávněné osoby (operátorské služby, administrátorů, pracovníků správce) povinen prokázat hodnověrným dokladem svoji totožnost (identifikační kartou ZČU, indexem, občanským průkazem, cestovním pasem).
5. Uživatel je vždy povinen respektovat pokyny oprávněných osob (operátorské služby, administrátorů, pracovníků správce).
6. Každý uživatel smí používat prostředky sítě jen v rámci své pracovní náplně ve studijní, vědecko-výzkumné, administrativní nebo hospodářské činnosti v rámci ZČU.
  - a) Studentům je zakázáno využívat síť k jakýmkoli komerčním účelům kromě prací, které jsou konány pro pracoviště Západočeské univerzity a jsou v souladu se zásadami komerčního využití sítě univerzitními pracovišti.
  - b) Pracoviště Západočeské univerzity mohou používat síť pro komerční účely po dohodě s ředitelem CIV a kvestorem v souladu s licenčními podmínkami a *Směrnicemi pro hospodářskou činnost na ZČU*.
  - c) Je zakázáno zpřístupňovat služby Internetu (např. aktivní přístup, vystavení WWW stránek...) fyzickým a právnickým osobám nebo ostatním subjektům, které nemají uzavřenou smlouvu s poskytovatelem (CESNET, z. s. p. o.).
7. Přístup do vyšších počítačových sítí, který je prostřednictvím sítě WEBnet zprostředkován, je umožněn pouze pro studijní a vědeckovýzkumné účely. Při přístupu k informačním zdrojům je nutno striktně dodržovat pravidla chování platná na hostitelském počítači.
8. Při práci v síti je především zakázáno:

- a) Připojování dalších počítačů do sítě a jejich přemístování bez schválení správce sítě.
- b) Instalovat bez schválení administrátorů sítě takové programové vybavení, které by neúměrně zvyšovalo zatížení sítě a serverů.
- c) Šířit a instalovat na síti takové programové vybavení a dat, k nimž nevykonává uživatel vlastnická práva, resp. práva užívání.
- d) Neautorizované kopírování a šíření jakékoli (i části) programového vybavení nebo dat, k nimž vykonává univerzita vlastnická práva, resp. práva užívání.
- e) Neautorizovaná modifikace programů, dat nebo technického vybavení v majetku či užívání univerzity (např. taková změna konfigurace počítače nebo terminálu, která by měla vliv na provoz sítě).
- f) Poškození nebo ničení počítačových prostředků (počítačů, programového vybavení, komunikačních linek).
- g) Zneužívání nedbalosti jiných uživatelů (např. opomenutí odhlášení, nevhodná ochrana souborů) k přístupu pod cizí identitou, resp. k cizím datům.
- h) Odposlouchávání provozu a vytváření kopií zpráv procházejících jednotlivými uzly sítě. Pokud je takovouto činnost nutno vykonávat v rámci výuky specializovaných předmětů odbornou katedrou, musí být prováděna výhradně v laboratořích této katedry za podmínek, které určí správce této laboratoře.
- i) Používání takových programových prostředků, které mohou vést k získání cizí identity, a používání programových prostředků s cílem získání neodůvodnitelné anonymity (např. posílání anonymní pošty apod.)
- j) Pokoušet se o získání takových přístupových práv, která nebyla přidělena administrátorem (např. neautorizovaný přístup k libovolným neveřejným informačním zdrojům jak na univerzitě, tak i v kterékoli organizaci dostupné prostřednictvím počítačové sítě). Pokud uživatel získá taková práva chybou programového či technického vybavení, je povinen na tuto skutečnost neprodleně upozornit administrátora.

- k) Vytváření takových programů, jež mají napomáhat k činnostem specifikovaným v bodech (8h) až (8j). Zakázáno je i ukládání takových programů na síť.
  - l) Používání počítačových prostředků univerzity k činnostem uvedených v bodech (8h) až (8j) namířeným proti jakékoli jiné organizaci, jejíž počítačové prostředky jsou dostupné prostřednictvím počítačové sítě.
  - m) Využívání služeb sítě pro šíření obchodních informací, pro reklamní účely, pro politickou nebo náboženskou agitaci a pro šíření materiálů, které jsou v rozporu se zákonem, obecnými etickými a morálními normami nebo mohou poškodit jméno Západočeské univerzity. Rovněž je zakázáno obtěžování ostatních uživatelů hromadnými zprávami včetně řetězových zpráv či dopisů na náhodně vybrané adresy v síti.
9. Uživatel, jemuž byla odebrána uživatelská práva, má zakázán fyzický přístup do počítačových učeben a laboratoří a nesmí používat žádné počítače, které jsou připojeny do sítě WEBnet.

#### IV. OCHRANA UŽIVATELSKÝCH KONT

1. Uživatel je povinen uzavřít svůj účet netriviálním heslem.
2. Heslo k vlastnímu kontu uživatel nesmí sdělit druhé osobě.
3. Uživatel nesmí zprostředkovávat služby sítě WEBnet jiným osobám. Uživatel zodpovídá za škody vzniklé v důsledku takového zneužití jeho konta, které zavinil nedbalou manipulací či nedodržováním základních zásad bezpečnosti.
4. Pokud uživatel zpřístupňuje své konto (resp. část adresářového stromu) i jiným uživatelům počítačové sítě, může tak učinit jen za těchto podmínek:
  - a) osoba, které je účet zpřístupněn, má své individuální konto zaregistrované v síti WEBnet,

- b) zpřístupnění musí být povoleno prostředky, které poskytuje používaný operační systém, nikoli sdělením hesla,
- c) i v tomto případě uživatel zodpovídá za případné použití konta v rozporu s těmito pravidly.

## V. ZÁVĚREČNÁ USTANOVENÍ

1. Tato směrnice nabývá účinnosti dnem zveřejnění.
2. Každý správce má právo vydat interní směrnice a nařízení, kterými zpřísní, konkretizuje či upřesní ustanovení této vyhlášky.
3. K plnění těchto pravidel se uživatelé zavazují přijetím podmínek registrace, čímž:
  - a) berou na vědomí možnost monitorování své činnosti na síti administrátorem sítě v případě potřeby kontroly oprávněnosti přístupu ke zdrojům sítě nebo jiného porušování *Pravidel používání sítě*,
  - b) berou na vědomí postihy, které vyplývají z nedodržování těchto pravidel. Zjištěné nedodržování těchto pravidel má za následek dočasné nebo stálé omezení, resp. odebrání uživatelských práv uživatele, který pravidla porušil. Pravomoci odpovědných pracovníků při udělování postihů jsou definovány vyhláškou prorektora pro pedagogickou činnost. Proti postihu se lze odvolat k řediteli CIV, jehož rozhodnutí je konečné. Při závažném překročení těchto zásad studentem bude tato skutečnost považována za disciplinární přestupek ve smyslu § 64 Zákona č. 111/1998 o vysokých školách. V souladu s citovaným zákonem a disciplinárním řádem ZČU lze podle závažnosti provinění uložit kárné opatření až po vyloučení ze studia.

Při závažném porušení těchto zásad pracovníkem ZČU bude toto považováno za porušování pracovní kázně ve smyslu § 46 Zákoníku práce, z něhož lze vyvodit příslušné pracovní-právní důsledky.

PŘÍLOHA

**B**

## PROVOZNÍ ŘÁD VEŘEJNÝCH POČÍTAČOVÝCH UČEBEN CIV

Vyhláška ředitele CIV č. I/2006.

### I. OBECNÁ USTANOVENÍ

1. Tento provozní řád upravuje práva a povinnosti uživatelů v počítačových učebnách CIV v souladu s odstavcem 2 článku III směrnice rektora 8R/1998 (*Pravidla používání sítě WEBnet*).
2. Vstupem do počítačové učebny CIV je uživatel povinen dodržovat tento provozní řád.
3. Vstup do počítačových učeben CIV je povolen pouze studentům, zaměstnancům ZČU a osobám pověřených dozorem nebo údržbou. Jiné osoby mají povolen vstup pouze v rámci kurzů a školení organizovaných ZČU.
4. Při vstupu do počítačové učebny CIV s elektronickým zámekem ovládaným kartou JIS uživatel odpovídá za to, že s ním nevstoupí do učebny další osoba bez ověření snímačem JIS a že po vstupu do učebny budou dveře zavřeny.
5. Kterákoli osoba přítomná v počítačové učebně CIV je povinna na požádání oprávněných pracovníků prokázat svoji příslušnost k ZČU průkazem studenta/zaměstnance (kartou JIS). V případě pochybností jsou pracovníci HelpDesku oprávněni požadovat prokázání totožnosti (občanským průkazem, cestovním pasem nebo jiným dokladem). Odmítne-li osoba přítomná v učebně prokázat svoji totožnost, bude předána bezpečnostní službě ZČU nebo Policii ČR.

6. Počítačové učebny CIV jsou nepřetržitě monitorovány kamerovým systémem.
7. Veškeré porušování tohoto provozního řádu bude řešeno v souladu s disciplinárním řádem CIV.

## II. POVINNOSTI UŽIVATELŮ

1. Uživatelé jsou povinni dodržovat směrnici rektora 8R/1998 (*Pravidla používání sítě WEBnet*), včetně jejích novelizací, a tento provozní řád.
2. Uživatelé jsou povinni se řídit pokyny pracovníků CIV. Pokyny mohou být vydány ústně nebo formou písemné vývěsky.
3. Uživatelé smějí prostředky počítačové učebny používat pouze v souladu s *Pravidly používání sítě WEBnet*. V případě, že je učebna zařazena v rezervačním systému, je uživatel povinen rezervace respektovat.
4. Není dovoleno nepřiměřené nebo zbytečné obsazování a využívání pracovních stanic (jako například pouštění distribuovaných výpočtů v celé učebně nebo zamykání pracovních stanic na neopodstatněně dlouhou dobu).
5. V učebnách platí striktní zákaz provozování činností vedoucích k poškození hardware. Za takovou činnost se považuje také konzumace jídla nebo pití z neuzavíratelné nádoby.
6. Je zakázáno zasahovat do hardwarového vybavení učeben, přemisťovat počítače nebo kabeláž. Povoleno je připojování pouze takových periferních zařízení, jejichž použití nepoškodí hardware a nebude omezovat ostatní uživatele.
7. Uživatel nesmí omezovat ostatní uživatele, např. rušit je hlukem, hlasitou hudbou nebo telefonováním.
8. Je zakázáno zavádět operační systém z donesených médií (CD, USB disk...).

9. Připojení notebooků je dovoleno jen na místech speciálně k tomu určených.
10. Zjistí-li uživatel nekompletnost nebo nefunkčnost počítačové sestavy, je povinen závadu neprodleně oznámit pracovníkům HelpDesku CIV.
11. Pracovníci HelpDesku CIV mají právo kdykoli požádat uživatele o ukončení práce nebo opuštění učebny.
12. Do počítačové učebny CIV je možné vstupovat pouze v řádně očištěné obuvi.

PŘÍLOHA

**C**

---

## PROVOZNÍ ŘÁD PRO PŘIPOJOVÁNÍ MOBILNÍCH ZAŘÍZENÍ

*Směrnice ředitele CIV č. 3/2006.*

### I. OBECNÁ USTANOVENÍ

1. Tento provozní řád upravuje připojování mobilních zařízení k počítačové síti ZČU (dále jen WEBnet).
2. Uživatelem se rozumí studenti ZČU, zaměstnanci ZČU, hosté a uživatelé jiných vzdělávacích institucí využívající síť WEBnet na základě příslušných roamingových nebo jiných smluv.
3. Mobilním zařízením se typicky rozumí notebook, PDA nebo jiné zařízení vybavené síťovým komunikačním rozhraním.
4. Identita a oprávnění uživatele pro mobilní přístup do počítačové sítě WEBnet jsou ověřovány na základě jména a hesla přiděleného centrálním systémem pro autentizaci uživatelů mobilních zařízení.
5. Míru zabezpečení informací přenášených bezdrátovou (WiFi) částí sítě WEBnet vůči nežádoucímu odposlechu si dle svého uvážení a možností svého mobilního zařízení zvolí uživatel (např. WEP, WPA, WPA2).
6. Veškeré porušování tohoto provozního řádu bude řešeno v souladu s disciplinárním řádem CIV
  - a) domluvou,
  - b) zablokováním konta pro mobilní připojení na stanovenou dobu (minimálně měsíc, maximálně rok),
  - c) trvalým zablokováním konta pro mobilní připojení,
  - d) předání případu k řešení vyšším instancím (disciplinární komise fakult, Policie ČR, WEBnet).



## II. CHOVÁNÍ UŽIVATELE MOBILNÍHO ZAŘÍZENÍ

1. Uživatelé jsou povinni dodržovat směrnici rektora č. 8R/1998 (*Pravidla používání sítě WEBnet*) včetně jejích novelizací a tento provozní řád.
2. K síti WEBnet smějí uživatelé připojovat pouze registrovaná koncová mobilní zařízení, tj. je zakázáno zprostředkovat připojení dalších uživatelů nebo zařízení.
3. Uživatelské mobilní koncové zařízení připojované do sítě WEBnet musí vyhovovat platným normám podle používaných technologií:
  - a) specifikaci IEEE 802.3 Ethernet/Fast Ethernet 10/100BaseT/TX pro pevné připojení kabelem,
  - b) homologaci dle IEEE 802.11b/g pro bezdrátový přístup.
4. Pro přidělení IP adresy je uživatel povinen používat DHCP protokol. Nastavení statické IP adresy není povoleno a je chápáno jako hrubý přestupek proti *Pravidlům používání sítě WEBnet*.
5. Koncové mobilní zařízení připojované do sítě WEBnet musí být odpovídajícím způsobem zabezpečeno vhodnou konfigurací systému, aplikací bezpečnostních záplat atd.

PŘÍLOHA

**D**

## PROVOZNÍ ŘÁD KOLEJNÍCH SÍTÍ ZČU

*Vyhláška ředitele CIV č. 4/2006.*

### I. OBECNÁ USTANOVENÍ

1. Tento provozní řád upravuje používání lokálních počítačových sítí (dále jen kolejní síť nebo síť) provozovaných v budovách kolejí ZČU nebo ubytoven připojených k síti WEBnet bez ohledu na to, zda se jedná o síť zřízenou ZČU nebo jiným subjektem.
2. Podmínky provozu výpočetní techniky na kolejích upravuje kolejní řád a provozovatel dané koleje.
3. CIV neposkytuje uživatelům kolejní síť přímou technickou pomoc. Podpora uživatelů je poskytována prostřednictvím pověřených správců (čl. II. odst. 1).

### II. PŘIPOJENÍ DO KOLEJNÍ SÍTĚ

1. Právo používat kolejní síť má každý ubytovaný student. Připojení může být odmítnuto, neumožňují-li to organizační, technické nebo kapacitní důvody.
2. Přístup do kolejní sítě je uživateli umožněn na základě registrace, při které uvede mj. hardwarovou adresu svého počítače. Registrace probíhá samoobslužně prostřednictvím webových stránek kolejního informačního systému.
3. Registrace se provádí vždy na jeden akademický rok.

4. Připojovaný počítač musí splňovat platné normy podle používaných technologií, zejména specifikaci IEEE 802.3 Ethernet/Fast Ethernet 10/100BaseT/TX.
5. Připojením do kolejní sítě se uživatel zavazuje dodržovat podmínky používání sítě WEBnet a tohoto provozního řádu.

### STUDENTSKÁ SAMOSPRÁVA

1. Pro správu kolejních sítí jsou pověřenou organizační jednotkou ZČU určení oficiální správci kolejních sítí (dále jen správce). Správci jsou odpovědní CIV a SKM.
2. Správce má tyto povinnosti:
  - a) připojovat uživatele (konkrétní postup je specifický pro jednotlivé koleje a správce je s postupem seznámen při nástupu do funkce),
  - b) vést informace o připojených uzlech a jejich uživateli v síti,
  - c) sledovat DNS a DHCP záznamy tak, aby byly podchyceny všechny koncové stanice,
  - d) sledovat síť a snažit se případné problémy v přiměřeném čase napravit,
  - e) informovat CIV o případných problémech, které mají zásadní vliv na provoz sítě,
  - f) informovat CIV o uživateli, kteří i přes jeho snahu o nápravu nadále využívají síť v rozporu s *Pravidly používání sítě WEBnet* a v rozporu s jinými nařízeními ve vztahu k počítačové síti a ZČU,
  - g) řešit problémy uživatelů lokálního charakteru,
  - h) informovat CIV o změnách v síti či síťových prvcích, které jsou zásadního charakteru pro funkci sítě/prvku.
3. Správce pro udržitelný chod kolejní sítě má následující práva:

- a) v odůvodněných případech dostupnými prostředky omezit/zamezit přístup do sítě na pokyn pracovníků CIV, na pokyn vedoucího SKM nebo podle vlastního zdůvodnitelného uvážení. Důvod je v tomto případě povinen nahlásit na CIV,
  - b) navrhopvat CIV změny v nastavení sítě,
  - c) předávat CIV a SKM případné požadavky uživatelů,
  - d) v nutných případech provést zásadnější změnu nastavení serverů/sítě (ovšem pouze dle oprávnění na jednotlivé prvky sítě) a tuto změnu bez prodlení ohlásit na CIV.
4. Za vykonávanou činnost má správce nárok na přiměřenou odměnu.

### III. CHOVÁNÍ UŽIVATELE KOLEJNÍ SÍTĚ

1. Uživatel je povinen řídit se pokyny pověřených správců kolejních sítí a poskytnout jim součinnost při výkonu jejich funkce.
2. Uživatel je povinen používat IP adresu přidělenou při registraci (nejlépe protokolem DHCP). Nastavení jiné statické IP adresy je chápáno jako hrubé porušení těchto pravidel.
3. Uživatel je povinen udržovat své registrační údaje v aktuální podobě.
4. Každý uživatel plně zodpovídá za veškeré informace, které v kolejní počítačové síti zpřístupnil.
5. V budovách, kde není instalována profesionální strukturovaná kabeláž, smí student zasahovat do kabeláže jen se souhlasem správce. Zásahy do profesionální strukturované kabeláže jsou zakázány.
6. Uživatel kolejní sítě nesmí
  - a) vyvíjet takovou činnost, která by ostatním uživatelům bránila v řádném používání sítě nebo je dokonce nějak poškozovala,
  - b) jakýmkoli způsobem zprostředkovávat připojení dalším osobám nebo subjektům,

- c) připojovat další síťová zařízení bez vědomí správce nebo připojovat jakákoliv komunikační bezdrátová zařízení (WiFi),
  - d) vyvítet či používat prostředky sloužící k obcházení definovaných pravidel připojení, zejména takové, které jakýmkoli způsobem umožňují přístup z vnějšku kolejní sítě k datům či jiným zdrojům umístěným uvnitř.
7. S uživatelem, který tato pravidla poruší, bude v souladu s disciplinárním řádem CIV přestupek řešen podle závažnosti
- a) domluvou,
  - b) zablokováním přístupu do kolejní počítačové sítě na stanovenou dobu (minimálně týden, maximálně rok),
  - c) trvalým zablokováním přístupu do kolejní počítačové sítě,
  - d) předání případu k řešení vyšším instancím (disciplinární komise fakult, Policie ČR).

POZNÁMKY

POZNÁMKY

POZNÁMKY